

# 晨露。

morning

dew

05

2018

## 實現 綠色家園

深信每一個人從生活開始重視環保。  
由一個人到整個家庭，再延伸至社會，啟動正向循環。



### 築夢行旅

走進老城區，看見《山溜滴》。  
《晨·建築》的理想與築夢之旅。

### 漫蘊人文

跟隨劉克襄的腳步，閱讀老城區。  
品味第二市場的美食巡禮。

### 晨風荷語

晨禎的優良夥伴—新源昱室內裝修  
寧茂企業如何引領綠能新風潮  
再創精機巔峰的精呈科技

 晨禎營造

誠真踏實 · 精鑄所託

# 晨露。

morning dew

## 目錄 CONTENTS

### P4

- 序語
- 由心啟動，實現綠色家園

### P6

- 築夢行旅
- 走進老城區，看見山溜滴
- 晨光微熹，黎明將至

### P10

- 漫蘊人文
- 邊走邊讀老城區風貌
- 人潮熙攘的古意市集
- 誠真踏實 · 「羽」愛同行
- 鐵人鐵馬 · 御風前行
- 愛心遠播 · 深植園地



05

2018

### P26

- 晨風荷語
- 優良廠商：新源昱室內裝修
- 模範員工：許茗雅專員
- 客戶足跡：寧茂企業
- 客戶足跡：精呈科技

### P34

- 品釀書香
- 可以善良，但你要有底線不當好人

### P36

- 訊息迴廊
- 新聞回顧 & 活動預告





## 由心啟動 實現綠色家園

進步的工業發展，帶來便利的生活與令人驚嘆的文明，卻也造成能源匱乏、汙染日益嚴重，更甚者會直接危害人體健康。面對當前境況，各國政府、民間企業極力尋求文明發展與環境保護之間的平衡點。建築業同樣需要思索如何降低資源浪費，減少對環境的傷害。

多年來，晨禎營造在施工過程力求減少粉塵量、降低噪音，避免干擾周遭居民的出入作息。為了有效善用資源，使用二手貨櫃屋搭建工務所，等原先建案完結，便能拆解移動至下個建案再組裝，重複利用。工務所備齊辦公和休息的功能，注重由內到外的整潔，並確實做好垃圾分類。工地內還會種植綠色植栽，美化與減碳兼具，同時能測試該品種的植栽是否與當地環境相容。

深信每位員工由基礎開始做起，便能在日常生活發揮蝴蝶效應，由單一人擴展到家庭，再由

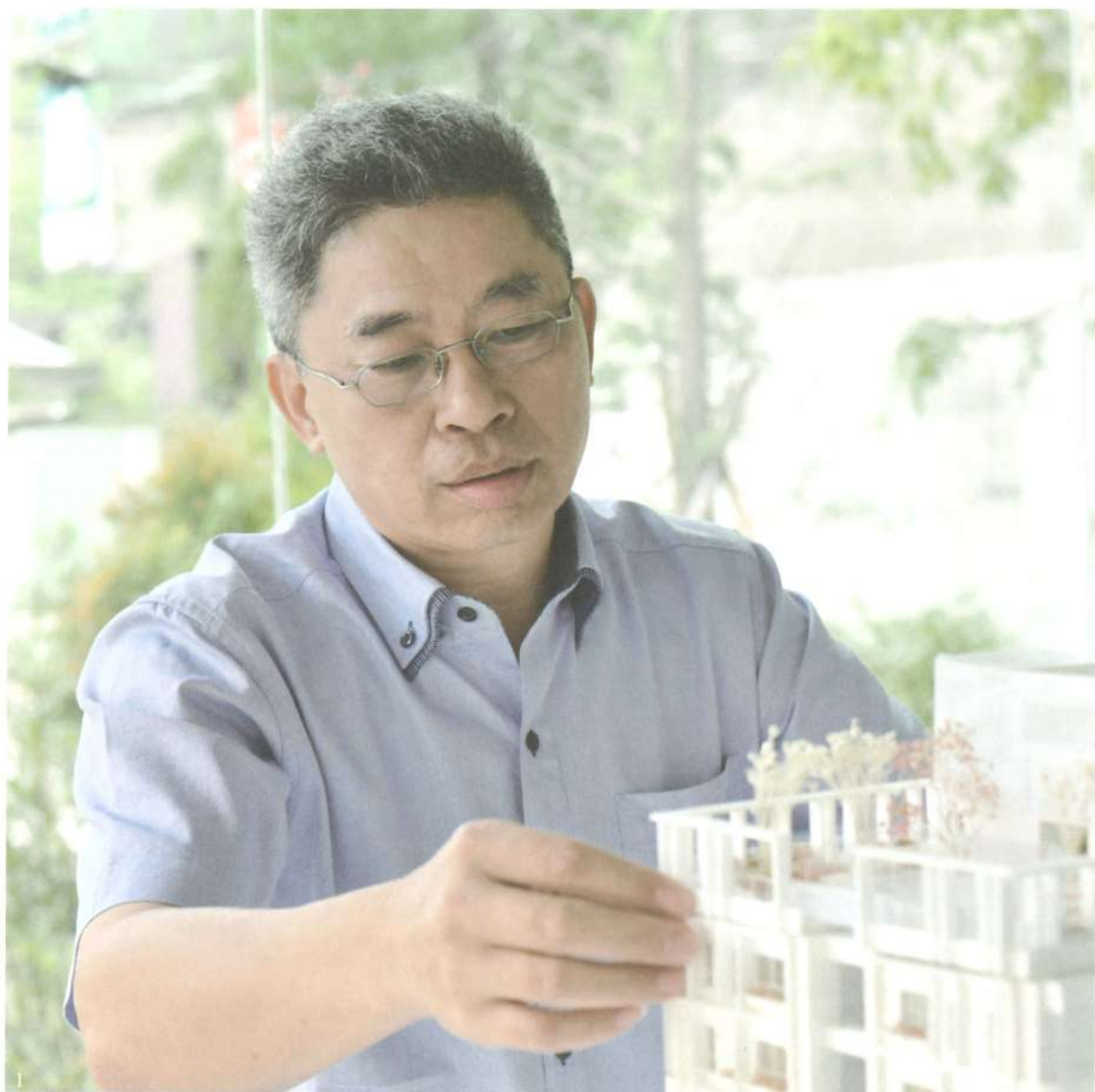
家庭推向社會，環保的觀念得以真正普及、導入正向的循環。

除了晨禎營造代表節能與環保的夢想工地，還有麗晨建設負責規畫綠能永續的住宅空間。台灣位處地震帶且為季風型氣候，防風、防潮、防震已是台灣建築不可或缺的三項條件；加強居家的採光、綠化植栽，也都是節約能源的良方。已邁入高齡化社會的台灣，推行全齡化住宅更是刻不容緩。

建造房屋時，能夠於設計理念、建材的選用以及施工方式，實行減少對水土資源汙染的理念，環境的負擔勢必能減輕，這是每位建築人都該具備的思維，並且應該將之視為畢生的使命。因為地球只有一個，愛護地球不該只是口號、空有形式。若是每位地球公民皆盡心付出實際行動，必定能有美好的成果。

晨禎營造總經理

王水樹



## 走進老城區，看見山溜滴 麗晨建設—卓進發協理與《山溜滴》

我們想像一居住在山溜滴的人們，沐浴在和煦的暖陽下、聽蟲鳴鳥叫，細細品味與家人的每一段生活片刻，同時恣意閱覽老城區樸實內斂的人文風華。

### 賦予生活空間家的味道

「想像什麼樣的人住在這裡，他們在這個空間內的生活方式又是什麼？」山溜滴建案的起頭便在探討如何規劃空間與住宅意義之下展開。麗晨建設與建築團隊為了替居住空間注入靈魂，構思出「有家的味道的生活空間」作為此案的核心精神。

藉由「明廳暗房」的理念分佈格局，給予客廳、

餐廳與廚房較寬闊的活動空間，強化家人之間的交流；用來休息睡臥的寢居室則相對較小，安靜且保有隱密性。房屋內的採光與通風效果絕佳，每一戶之間的棟距寬裕並有植物點綴，住戶無時無刻都能愜意地享受自在生活。



### 理想住宅的最大值

為了忠實呈現建築師的設計藍圖，工程團隊使用BIM（建築資訊建模）系統模擬，把平面圖轉為立體圖，預先檢測每項施作細節，讓每位工程人員得以充分理解與溝通。前期的施工計畫越是完善，接續的工程才可以更有效率地進行。

對於整棟建築的防水與基礎結構，麗晨建設格外講究。除了加強各樓層間的防水措施，地下室外牆亦使用抗滲混凝土；工程團隊更堅持選用新型鋼筋續接器，確保鋼筋結構的穩固與耐震度。

依據標準，浴室空間的洩水高差為三公分，麗晨建設則縮減至一公分，完美地分隔用水空間。考量到居住在這裡的老人小孩都能安全自由地活動，住宅大樓內部的水平動線、垂直動線皆需做到暢通無阻，一步步實踐全齡化住宅的理想。

### 超越建築設計的團隊夥伴

本次山溜滴的設計團隊是位在台南的元根建築工房，他們獲獎無數，在業界有好口碑。元根工房與麗晨建設同樣具備營造的知識與經驗，雙方理念相仿，很快便產生默契。即便建案的平面圖已經定案，元根工房依然不停思考如何做得更好，甚至會在圖面上備註施工細節，做事用心盡責。

卓進發協理特別提及本案的家事陽台區，以往只是被用來堆放雜物、安置洗衣機和冷氣機的空

間，經過元根工房精心的規劃，不僅加長洗衣槽—讓它成為備援料理檯、摺衣檯，各項家事用品、圾垃筒的位置整齊劃一，還有空位可以擺放盆栽，變成實用與美觀兼顧的景觀式陽台。比照家事陽台區，他們也預先設想好浴室內部的陳設裝飾，並以立體模擬圖示意，自成一額外的專案簡報。

### 共同閱覽老城區的風華

麗晨山溜滴位址座落於台中西區一三民路與林森路交接帶，鄰近學校、美術館，交通以及生活機能都很便利。該地區擁有濃厚的人文歷史底蘊，故又被稱為老城區。生活涵養普遍一致的人們長年定居此地，遂也慢慢形成這裡的資產之一。麗晨建設有幸能夠於此地興建新的住宅，更會竭盡所能地共同維護與傳承老城區的美好。

執行山溜滴建案的過程相當費心也充滿喜悅，卓進發協理殷切期盼能獲得消費者的認同，住進來可以感受到麗晨建設的用心，住得安心舒適、充滿福氣。

1. 卓進發協理細心翻看建築模型，強調每處細節都必須完美呈現。
2. 麗晨山溜滴的建築外觀立體模擬圖。
3. 立體模擬圖能夠清楚看到空間的規劃細節，方便溝通討論。
4. 執案建築師特別規劃的家事陽台區。



## 晨光熹微·黎明將至

### 土心木田設計總監—黃志東與《晨·建築》

用心蓋房子的晨禎營造，不停實現夢想中的藍圖。如今，晨式家族要來打造屬於自己的總部大樓。蓄足陽光、風與水的《晨·建築》，想必會成為台中西區嶄新的標誌性建築物。

#### 夢想的《晨·建築》

晨禎營造開創「夢想工務所」後，接續要實行「夢想辦公室」的理想，選定了一塊位於英才路及五權路交叉口、鄰近美術館的土地，作為「晨式家族」總部大樓的基地。

參與建築計畫的土心木田設計事務所已與麗晨建設合作數次，同樣由黃志東總監帶領，並與王水樹總經理共同規劃。耗時數月，反覆討論確定各項細節與可行性，一步步將構思草圖發展為正式

的設計圖。民國一〇六年舉行開工動土。並於民國一〇七年八月，舉行總部大樓的上梁典禮，興建工程正如期如質進行當中。

全新總部大樓《晨·建築》，內部除了寬敞舒適的辦公空間外，還另外規劃多功能展演廳、咖啡館、圖書室、健身房、有氧運動教室、三溫暖與廚藝教室……等設施。親近生態、低碳節能同樣為總部大樓所具備的特色。

#### 魔鬼藏在細節之中

為求綠化節能，建築普遍會於外層加一植生牆。行人經過，抬頭一看，都會覺得那面綠茵茵的牆很漂亮，但在大樓內的人卻只能盯著植栽的背面看。

經由改良，總部大樓的植生牆改用六角形蜂巢狀規律排組的複合面，無論從外看向內或是由內往外看的視野都很清晰，室內的採光量也便充足了。六角形格狀組成的面好比蜂巢的剖面，而蜂巢可比緊密的「晨式家族」，組織完善、相互分工，每位員工皆如同蜜蜂般刻苦耐勞、堅毅勤奮，專注於提升建案的品質與服務。

施作整合式的植生牆，要注意的細節很多，背後關係到複雜的機電施工。因此，便將六角格狀單元化為一層骨架建構，等工廠量產後，再運至現場組合，像拼組積木般一個一個固定上去。

室內的多功能展演廳，裝載完整高階的設備，除了可以開設主題演講，甚至可以舉辦小型演唱會，展演功能能夠充分發揮。展演廳音效好，空間的基本架構，聲音的吸音、反射，進而如何讓聲音、燈光在舞台上互動搭配，完美呈現，設計與施作工程牽涉的層面廣泛，必須跟著不同領域的專家一起尋找解決方針。然而，展演廳本身只是容器，空間必須活化，並成為貼心的環境。高規格展演功能，讓員工、客戶在廳內舒適地聆聽演講或是觀賞音樂會、舞台劇並進一步融合「共享資源」的理念，將優質的資源分享給社會大眾，更可以回饋給週邊學區，提供學生排練演出的場地，與四周的鄰居們產生良好的互動。

#### 建築人的初心

綠建築不單是要建築體外觀好看或只為申請認證標章而蓋，更應顧及當地生態性能、風俗，同時考量不違背生態、降低耗能，才能使得人與環境共生共榮。參與設計的團隊也需要認同實踐友善環境的價值觀。畢竟，為了生態而努力的信念是與真理一體，如同晨禎營造重視每位工人，成功翻轉工地形象，工人變成工匠。發展時間久了擴及社會，即能產生正向循環。

從古至今，理想的建築作品絕不是曲高和寡。一味砸重本，或蓋出不合時宜的房子，甚至對環境造成傷害。保護生態並降低環境傷害，同時平衡成本與品質，正是建築師的挑戰。秉持一顆清澈純粹的初心，引導社會做對的事情，利於己也利於社會。



1. 黃志東總監從容不迫地說出建築理念及發想。
2. 《晨·建築》上梁儀式，眾人引領期盼。
3. 未來《晨·建築》將成為台中西區的醒目建築。
4. 六角形蜂巢狀的植生牆，組合起來如同蜂巢。



## 邊走邊讀老城區風貌

### 劉克襄與台中老城區的情緣

作品橫跨不同體裁的作家—劉克襄，內容多以描寫自然生態、社會人文為主。迄今，創作熱情依然不減。生於台中也成長於台中，自孩提時期便熟識的台中老城區，更是與他有著深厚的情感連結。

#### 記憶深處的台中

台中地方法院旁的街區都是低矮老舊的日式房舍—當初是分配給公務員居住的宿舍，再過去一些就是台中監獄舊址。房舍之間的巷弄規劃如棋盤整齊，隔幾步就會有一棵老樹，孩提時期的劉克襄常常會找三五個朋友在那裏面跑來跑去、玩捉迷藏，整個街區都成為了他的秘密基地。

劉克襄出生於台中縣郊，五歲左右才搬進台中市

的中西區。在城區內，有知名的太陽餅、台中肉圓、阿義紅茶還有羅氏秋水茶，經常光顧的蜜豆冰則是他母親從學生時期吃到八十歲的傳統冰品。位在中山路上的美珍香餅店的老闆就是他父親曾教導過的學生。因此，他與城區內的美食生態圈互動很緊密，那些食物的味道都非常熟悉，早早烙印在記憶深處，令人難忘。

2



#### 老城區的過去與現在

台中歷經縣市合併後，範圍十分廣袤。其中，中西區可算是台中市的精華區，擁有深刻的歷史鑿痕與多樣的風物美食，現今又被稱作「老城區」。

許多城市為配合經濟發展與都市重劃，犧牲掉不少歷史建物。值得欣慰的是，台中地區的歷史建築，像是：台中州廳、台中市役所、台中火車站、台中公園與近期復甦的臺中刑務所演武場，這些從日治時期保存至今的建物，恰巧集中在老城區一帶，甚至遠比日本部分都市的歷史建物保存得還完整。

保存與修繕歷史建物並不容易，工法、成本、政策以及民情都是關鍵因素。政府、民間團體甚至附近居民都應該向心一致，一個地方的歷史建築才有可能被妥善地保留下來，並接受長期細心的維護。

若要引領外地人認識台中，老城區絕對是不二之選。起點可以設定在台中火車站，接續瞭解宮原眼科的沒落與崛起，再深入中山路與中正路圈鄰起的市街巷弄，盡情瀏覽第二市場、日出糕餅、舊遠東百貨、第一廣場（現為東協廣場）……等地方，範圍可以延展到台中公園。整趟路程，歷史建築、美食小吃與人文風貌一應俱全，收穫將會很豐厚。

反觀近幾年重點建設的七期重劃區，除了新建的市政大樓、國家歌劇院、秋紅谷公園與豪華住宅之外，百貨公司、娛樂場所、西餐廳一間接一間落腳此地，確實是生活便利的現代化住宅區，但目前尚缺乏時間的淬鍊，比較難看見台中的緣起與歷史軌跡。

3



老城區地勢平坦，區域內多為一般住宅，工廠少空氣品質較好，有菜市場、醫院、公園、學校、美術館，離車站又近。對於退休者、年長者來說，生活步調也相對緩慢許多，相當適宜人居。

#### 回歸大地之心

台中鐵路高架化後，老城區重獲重視，流經台中市中心的綠川，亦同樣重獲新生。人們可以行走在河岸、觀賞造景，吸引不少觀光客駐足拍照。早期的綠川，每到傍晚，數百隻蚊蚋、蝙蝠會飛過來，攢聚在這裡覓食。然而，自從裝上霓虹燈後，牠們都不會來了。水泥河岸、光害增加、河川內的魚種也非原生品種，人工化的自然生態真的讓綠川重生了嗎？整治河川最該優先考量如何保留自然生態的完整性，再設法增進讓河川與人的親密互動，週邊的景觀裝飾可以排在最後。

現代人待在擁擠壓迫的都市久了，心靈比較難找到出口；但如果時常走向大自然，禁閉的心靈很容易能找到解鎖，視野也會隨之開闊起來。面對大自然，原先在都市裡面汲汲營營的追求能夠放棄，回歸初心、毫無雜念。這也是作家劉克襄一頭栽進大自然，離不開它的原因。

長期觀察自然生態並細心探討反思的作家劉克襄，視角進而觸及飲食安全，關心台灣在地田野、市集。畢竟，飲食安全與人體健康有最直接的關聯，也算是自然生態的環節之一。多多接觸大自然、吃得安心健康並維持運動習慣是現代人迫切需要培養的生活新價值。

1. 現任中央通訊社董事長的劉克襄先生在辦公室裏的世界地圖前留影。
2. 作家陳克襄與晨禎營造的王水總經理於演講後，合影留念。
3. 作家陳克襄受晨禎營造的邀請，演講老台中在地風物。



## 人潮熙攘的古意市集 探尋第二市場的歷史與美食文化

位於台中中西區的人文地標—第二市場，是現今台中地區完整留存的日治建築之一。市場內販售不同類型的美食小吃，無論白晝黑夜去到那裡，人們都可以飽餐一頓。

回溯日據時代，第二市場的前身為新富町市場，市場內的店舖專門銷售舶來品、高檔貨給那些從日本移民過來台中居住的富紳階級，景象繁榮。

台灣光復後，台中市政府接手管理市場並持續進行維護工作，才逐漸轉變成以傳統小吃為主的平民市集。如今，第二市場已是超過百年的歷史建物，對台中而言，有著重要的人文意涵。



### 古意盎然的市集，令人流連忘返

第二市場以一座二層樓高、紅瓦砌成的六角樓為中心，內部主要路線呈現Y字形，連結六條放射線般的通道，簡稱六條通。經歷百年光陰，市場的外觀依舊保持原樣。市場內部共有五十四個店面、三百多個攤販，商品種類繁多，民生用品、蔬果生料、美食小吃都可以買到。作為全市集的制高點，於日治時期甚至被當作瞭望台使用，每當火災發生，六角樓的鐘就會響起，警示民眾盡速逃生。

在台灣，有廟的地方就有市集，市集與廟宇的連結總是很密切，第二市場也不例外。民國三十五年，第二市場裡面興建了武德宮，主要奉祀關聖帝君，祈求保佑市場內的攤販以及住在附近的居民，廟宇外型雖然小巧，卻是香火鼎盛，也是外來旅人來此必定造訪的祈福勝地。

### 記憶中的老字號美食

第二市場的美食遠近馳名，市場內部著名的老字號美食，花上一天的時間可能也吃不完。總是大排長龍的山河滷肉飯，從清晨五點半營業至下午三點半，營業時間一到，總會看見絡繹不絕的饕客，跟隨香氣濃郁的滷肉香，不知不覺也加入排隊行列。一大塊肥瘦均勻的滷肉放置在熱騰騰的白米上，搭配五分熟的荷包蛋，內行人總會再加點一盤滷豆腐、炒青菜，享受幸福的古早味。

吃完飯，如果還沒飽，中門口的王記菜頭粿糯米腸，正是最佳選擇。最為火紅的招牌料理菜頭粿、荷包蛋、米腸三合一，各項小物外酥內軟，傳統樸實的味道配上店家特調的辣味醬，一吃上癮。

結束第二市場內的小吃巡禮，口渴了，絕不能錯過一樣位在中門口的老賴茶棧。他們的每一款飲品都是以紅茶為基底，像是：豆香紅茶、烏梅紅茶……等，店內最熱銷的飲品非紅茶冰莫屬，回甘清甜的紅茶，喝的時候伴隨一粒粒小碎冰進入喉頭，冰透沁涼、十分爽快。逛一趟第二市場下來，可以觀賞古蹟、可以欣賞人文風景還可以吃美味的特色小吃，一家老小皆能盡歡。

### 永恆的文化印記

台中氣候宜人、交通便利，經濟發展速度飛快，又經縣市合併，升格直轄市，名列台灣五都之一。台中除了第二市場，還有很多豐富的人文風俗與美食小吃，都是台中最被珍視的資產，無可取代。一個地方的歷史建築、文化風物，皆仰賴政府、市民與遊客三方悉心的維護。如此，文化的印記才能永久流傳下去，光環不退。

1. 第二市場的建築外觀仍保有古風，可見得時光的印記。
2. 走在六條通的任何一條，兩側都是商家，方便客人選貨購物。
3. 第二市場內的攤販並不大，時常會被排隊購買的人潮淹沒。



# 第二市場 十大美食

年過百歲的第二市場，有許多老字號的美食名店，這些老店的堅持讓台中美食文化歷久彌新，不只是附近居民延續三代的共同回憶，還吸引了不少觀光客慕名而來，奠定了台中美食天地的形象。



## 王記蘿蔔糕

王記蘿蔔糕，經過店家常會聽到有人用閩南語喊著：「三樣」點餐，「三樣」就是招牌糯米腸、蘿蔔糕、荷包蛋，皮酥內嫩，淋上特製醬料，即使排隊還是要吃到的庶民王牌美食。

## 三代福州意麵老店

三代福州意麵老店，店內招牌一乾意麵，使用手工揉製的意麵麵條，彈性足夠，搭配鹹香濕潤的肉燥再灑上蔥花。簡單又有誠意的傳統麵食，熱騰騰上桌。



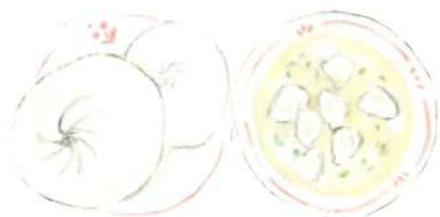
## 楊媽媽立食

楊媽媽立食最為人熟知的就是握壽司、生魚片冷盤，各道餐點用料新鮮、價格實惠。開業以來，累積了超高人氣。想找最鮮的日式海鮮料理，進市場內找楊媽媽就對了。



## 顏記肉包、餛飩湯

已傳承至第三代的顏記肉包，包子內餡是採用豬後腿肉，再搭配蔥、筍丁提味並增加口感，一粒粒札實飽滿，大口咬下，豬肉的鹹香在嘴裡四處流散，令人回味無窮。



## 老賴紅茶冰

位於正門口的老賴紅茶冰，有著一粒粒小碎冰的招牌紅茶冰，冰透沁涼，是市場內最熱賣的飲品，除了紅茶冰之外，還有許多以紅茶為基底的飲品可以選擇，例如：豆香紅茶、青草紅茶、烏梅紅茶……等。



## 山河魯肉飯

每到營業時間總會有許多人被濃郁的魯肉香吸引到此，香噴噴的白米飯配著肥瘦均勻的滷肉，滿足味蕾外又十分有飽足感，吃完一頓後，便可神采奕奕地迎接新的一天。



## 天天饅頭

饅頭外觀小巧玲瓏，甜香的內餡，咬下去相當滿足，大人小朋友都會不禁一口接一口地吃。六十年歷史的天天饅頭，並無休假日，讓人可以天天享用巷仔內的樸實小點心。



## 茂川肉圓

百年歷史的茂川肉圓，連棒球好手—王建民也曾慕名來此享用。炸過的肉圓外皮依舊富有彈性，內餡包的是鮮甜的筍干及醃過的肉塊，一口咬下多層次的口感及風味，無疑能被納入許多饕客的口袋名單。



## 吉峰愛玉檸檬

吉峰愛玉檸檬是以手洗愛玉聞名，除了酸甜滑口的愛玉檸檬冰外，還販售純天然的柳橙汁。客人在店內可以看到店家擺放的新鮮柳橙和檸檬，足以見到老字號店家採用天然食品的不變堅持。



## 承記肉圓湯

肉圓外皮軟Q，咬了還會牽絲，裏面的肉餡香氣十足、富有嚼勁。鮮甜的湯頭撒上胡椒後，更有畫龍點睛之效，不會死鹹。天氣冷時，來這裡點一碗坐著喝，暖胃又暖心。





## 誠真踏實 · 「羽」愛同行 晨禎盃第一屆羽球公開賽

晨禎營造首次舉辦結合運動與公益的羽球公開賽事，宣揚運動精神，亦期望散播熱心社會公益的種子。一〇七年夏末，三十二支隊伍，在普那羽球館集結，大夥們奮力揮拍，為愛揮汗。

### 運動帶來的功效超乎想像

晨禎營造的羽球社是公司內部最早成立的運動社團，社團成員人數最多，投入資金也最多。從在學期間開始，王水樹總經理已相當熱愛羽球運動，一直未曾中斷過，甚至激發對於其他項運動的興趣，像是：騎單車、跑馬拉松。

投入營造產業後，王水樹總經理觀察到公司許多

同仁，下了班根本不想運動，他便下定決心，由羽球做起，推廣運動文化。適度運動，能夠強健身體，既增加抵抗力又舒壓。他開始邀約同事下班後到羽球館打球。久而久之，同仁養成了運動習慣，精神也更加抖擻，不少業主及同業夥伴也一同加入打球的行列。



### 運動連結公益的巧妙能量

首次舉辦的晨禎盃羽球公開賽號召全國各家企業參與，報名費全數捐贈予弱勢團體，讓運動不止是運動。運動是件好事，王水樹總經理除了鼓勵公司同仁多運動，更希望能將運動的好習慣擴及身邊的家人朋友。他再進一步思考，設法讓已經進入正向循環的運動習慣擴展為改變社會的力量，使得「運動」、「做公益」這兩件深具意義的事情相結合。

在台灣有些弱勢團體，善款來源也是弱勢團體，獲得社會的實質幫助其實非常有限。晨禎營造決定將比賽的報名費全數捐助給弱勢團體，藉由本次公開賽事，引外界關注，提高弱勢團體的曝光度，讓他們的需求能被真正看見。未來，晨禎營造將會持續回饋社會，讓公益精神發揚光大。

### 公平公正的賽事規則

本屆賽事採用中華民國羽球協會公布的最新羽球規則一落地得分制（只要一方失誤，對方就能得分）。為求賽事公平、公正進行，主審裁判皆為中華民國羽球協會C級以上裁判。比賽總獎金高達六萬元，共計三十二組參賽隊伍，凡晉級準決賽之隊伍，下屆得優先報名參加「專業組」組別競賽。



### 晨禎盃賽事精彩萬分

賽事過程激烈，可以看見每位成員都極力為隊伍奮鬥。球場邊，盡是熱情的加油聲浪。進入賽事前八強的隊伍有：和新冷氣工程有限公司、奇美集團、葉氏悟羽體育用品社、天文運輸有限公司、臺中等高等行政法院、聰明動創意行銷工作室、利吉富玻璃股份有限公司以及中國醫藥大學。

八支隊伍歷經廝殺，葉氏悟羽體育用品社於第四名止步，無緣晉級。利吉富玻璃股份有限公司位居第三，聰明動創意行銷工作室則取得亞軍。最終，由和新冷氣工程有限公司贏得晨禎盃第一屆羽球公開賽冠軍。



1. 參賽隊伍於比賽場地集體合影留念。
2. 賽事報名費全數捐贈予十方啟能中心。
3. 每位參賽者卯足全力，誓要奪得佳績。
4. 代表晨禎營造參賽的員工們皆精神抖擻。



## 鐵人鐵馬 · 御風前行

### 晨禎五鐵—自行車環島

撰文 / 晨禎營造 陳人楷

晨禎五鐵共分為一自行車環島、全馬馬拉松、泳渡日月潭、鐵人三項與攀登玉山。今年度的自行車環島活動，行程規劃以國聖燈塔、鵝鑾鼻燈塔、三貂角燈塔、富貴角燈塔四大極點為目標，路途總長約一千兩百公里，共計八天完成，名符其實考驗體力與毅力的鐵人環島。

#### 首日：車過西螺大橋，前進嘉義

一行騎士離開大肚溪，經過田尾，很快來到西螺大橋。因為橋面限縮與橋縫的關係，大夥放慢速度，感受沁涼的秋風，欣賞火紅的橋身與河床上一片白茫茫的菅芒花。過橋後，停留在西螺老街用餐，大口享用由濁水溪米精製的碗粿、粉條，

再來碗魚丸湯，為疲累的身軀充飽電力。離開老街，一路騎經虎尾、斗南、溪口，短暫停留在大林糖廠吃冰。品嚐完民雄美味的肉包，傍晚時分，抵達嘉義市區。



#### 次日：穿越北回歸線，一路南下高雄

出了嘉義市區，很快來到北回歸線標誌塔。騎乘在稻田之間，彷彿回到童年，悠閒自在。穿過田野，接上西濱道路，道路變得筆直平順，一行人車速也逐漸加快。進入台南境內，路旁的風景已悄悄的從稻田變成魚塢和錯落期間的芒花。空氣中瀰漫的不再是田園土壤的氣味，而是濃淡不一的魚腥味。騎經魚塢，漁民還會高喊加油，顯現十足的在地熱情。待穿過最後一段沙地，終於抵達國聖燈塔。

國聖燈塔屬於鐵塔型燈塔，座落沙洲地形上，相搭之下有股蒼涼的美感。

離開國聖燈塔，一行人需要趕在夕陽下山前抵達高雄市，有志一同地奮力向前騎。抵達高雄，已經天黑，當晚便下榻愛河河畔邊的國軍英雄館。

#### 第三日：途經枋寮，海濤聲伴行

大清早出發，沿著小港南行，體驗海港城重工業建設的魄力。往林園的路上，大貨車、貨櫃車、連結車不斷呼嘯而過，騎車需特別小心。

大夥下了雙園大橋，進入東港地區。沿著環灣自行車道，騎上跨海大橋，順著彎道，繞行半個大鵬灣後，接上縣道，沿途盡是蓮霧果樹的農園。

經過林邊、枋寮，很快到了車城，休息時一併品嚐當地特色點心綠豆蒜並在墾丁國家公園牌坊前合照紀念，繼續努力往南行。

抵達墾丁，正好欣賞日落美景。晚餐用過恆春當地新鮮的海產料理，便各自休息，為明後天的路段儲備體力。



#### 第四天：通往台東知本的關卡

經過台灣極南點鵝鑾鼻燈塔。一行人進入滿州鄉往南仁湖，山路的坡度開始拔高，每個人依照自己的體力調整騎行速度。從港仔到旭海村的路段鮮少有人通行，沿途的海浪、礁岩非常漂亮。

過了旭海村，慢慢至東源村。道路變為產業道路，爬坡段短且多彎，考驗著騎士的控檔能力與腿部肌耐力。順著下坡至達仁鄉海邊，坡度比較緩和，稍微舒緩緊繃的大腿。海面上的烏雲開始團聚，空氣中飄散雨的味道。

從大鳥開始，一路通過大武，再到知本，需跨越三段陡峭的山坡。

此時大雨已至，天色越來越暗，沿台九線上仍有部分拓寬工程未完工，只能單線通車。到了中繼站太麻里，大夥又冷又餓，趕緊補充零食；稍作休息後，大夥摸黑騎過最後的山坡。平安抵達知本的旅店，夜已黑、雨也停了。

1. 一行騎士在西螺大橋前合影，為啟程首日留下紀念。
2. 第二日，來到嘉義的北回歸線標誌。
3. 眾人在鵬灣跨海大橋前跳躍合照。



### 第五天：縱貫花東，聽風在唱歌

甫騎進花東縱谷，從鹿野開始，道路兩側盡是筆直的行道樹與濃綠的稻田。大家悠閒地騎著，沉浸在田園山景的亮麗風光中。不知覺間，接上池上的錦新三號道路，田野邊看不到一支電線桿。風吹過來，掀起一波波稻浪，又被譽為「翠綠的天堂路」。

中午停留在大坡池享用池上米飯盒。歇一會，啟程北上。剛上路不久，吹起強烈的東北季風，小雨滴滴落下。一行車隊進入舞鶴台地，再接連爬好幾些坡道，幸好，這段路風不強，只須專心攻克陡坡。

短暫於北迴歸線東部紀念碑前喘口氣、喝口水，要繼續趕路。從瑞穗前往光復鄉的那段路非常長。途中，有不少路段正在施工，雖然沒有先前往台東知本那段路艱辛，但路上有不少小石粒，速度無法維持一致。

當天，投宿於光復糖廠內的日式木屋，進到房間，可以聞到淡淡的木香。晚上進到餐廳，滿桌的阿美族料理，令所有人都飽餐一頓。

### 第六天：風雨路遙遙

順著外環道路經過鳳林小鎮，乾淨明亮的街道與繁茂樹群吸引眾人。鐵道伴著台九線一路延伸，道路寬廣、車子稀少，過程愉快輕鬆。轉進台十一丙線，很快來到壽豐鄉，造訪雲山水生態園區，愜意遊園。

木瓜溪流經東華大橋，一行人騎過橋，進入花蓮市區。這段路從南濱公園為起始，經過環保公園、再到奇萊鼻燈塔。沿著濱海公路，傍著太平洋洶湧的白浪拍打崖岸的景緻前行，十分壯麗。

行經四八高地，原本的木棧道已損壞，大夥慢慢牽著自行車通過。很快便抵達七星潭，吃過午餐，繼續北行蘇花公路。此時，下起不小的雨，考量行車安全，便以遊覽車代步前往宜蘭。

蘇花公路上雨勢未減緩。抵達蘇澳，雨下得更大，氣溫也更低。不管惡劣的天氣，全員套上雨衣，點亮車燈出發，沿著冬山河畔騎行。綿延的車隊，在大雨中奮力前進，忽明忽暗的車尾燈在黑暗中如同團隊的精神一堅毅而不會被澆熄，一路朝向礁溪。



### 第七天：遨遊東北角海岸

大清晨，離開了市區，車隊在台二線海岸公路上奔馳。頂著大風大雨，奮力踩踏，辛苦抵達台灣島嶼極東邊的貢寮。眾人還須騎一段好漢坡上去，才到得了三貂角燈塔。燈塔靠海，海風強大，一行人合照後便提早下坡，返回公路，繼續往本日終點騎去。

正午時分已經來到基隆八斗子漁港，並於當地大啖港邊直送的海鮮料理。天空漸漸放晴，原先是阻力的東北季風如今轉變為助力，一路上輕輕推著自行車的輪胎更快速轉動。抵達石門，大夥先吃了北海岸有名的肉粽補充體力，再循小路來到位於台灣島嶼極北端海岬上的富貴角燈塔，完成本次自行車環島最後一個極北點。

重新回到海岸公路，陡坡出現的頻率遠高過上午宜蘭至基隆那一段路，也許是天氣晴朗的緣故，爬坡時並不覺得很累。終於趕在夜幕低垂之前，抵達淡水，完成北海岸的路程。

### 最終日：再見中西部的霞光

眾人起得很早，迅速通過尚未醒徹的淡水老街，騎上紅樹林自行車道。路上都是早起運動的人們，彼此互道「早安！」的清脆聲音不絕於耳。經過關渡大橋，看八里左岸的風景沐浴在熹微的晨光下，顯得清新脫俗、充滿生機。

車行至十三行博物館，稍作休息並享用餐盒。伸展筋骨後，啟程走台六十一線（西部濱海快速道路）。這條路線有很多北部的車友，一輛又一輛單車飛快往南去，許多人的計畫是騎到台中烏日，再搭車返回台北。

經過七天的鐵馬鍛鍊，鐵人們御風而行，很快地便來到桃園的永安漁港，這裡同樣聚集了不少車友，每個人愉悅地互相分享對單車的熱愛與規劃的行程。再往南一路騎到新竹南寮漁港。漁港內的純白造型鐘塔，吸引許多人駐足拍照。大夥補充水分後，沿著十七公里海岸線自行車道繼續南下。然而這段路況較崎嶇，只能保持正常車速，正好可以一邊欣賞西部平緩的海岸線風光。

離開自行車道，改騎西濱快速道路。中午左右，抵達苗栗後龍，並選在龍鳳漁港內的餐廳用餐。進食之間，每位成員分享最難忘與感動的時刻，並表示都很珍惜這次征途培養出來的情感。大夥都知道這是所有旅程聚在一塊吃的最後一頓餐，顯得有點依依不捨。

車隊穿過大甲溪，進入清水鎮。眾人再行翻越大肚山，順利在太陽下山前，平安回到台中市區。眾人帶著笑顏向彼此道別，各自攜帶環島之旅的美好記憶返回家中。



1. 台車池上的錦新三號道路上有一棵茄苳樹，因電視廣告變成火紅景點。
2. 眾人騎在紅樹林自行車道上，背後是關渡大橋。
3. 富貴角燈塔位於台灣島嶼極北端海岬上。
4. 眾人在台中成功火車站拍攝團體照，祈求好運成功。



## 愛心遠播 · 深植園地 玫瑰教養院與晨繕團

晨禎營造創立晨繕團以來，集結公司內部的專業人才以及工程包商，投入人力、時間、技術並提供無償修繕服務給予需要的團體機構，無論是老舊的建築物、年久失修的水電管線，晨繕團都能將這些問題妥善解決，並且嚴格把關修繕工程的品質。

晨繕團以行動回饋社會，落實公益精神。本次晨繕團為玫瑰教養院整建活動廣場，提升園區環境的安全與適用度，讓慢飛天使們能安心學習、日漸茁壯。



### 玫瑰教養院的父親

座落於南投竹山小鎮的玫瑰教養院，長期關照身心障礙者。近年因發覺竹山地區的弱勢家庭由於父母親工作忙碌，沒有時間陪伴、教導他們的孩子，導致孩子的課業落後，甚至出現偏離正軌的不當行為，決定增設課後安親課輔的服務。

玫瑰教養院的美籍創辦人游仁德神父，長時間在台灣各鄉鎮地區傳頌福音，熱心幫助身心障礙者，早已認定自己是個貨真價實的「台灣人」。兒時讀到德蕾莎修女的一句「我們常常無法做偉大的事，但我們可以用偉大的愛去做小事」深深感動游神父。從此，他下定決心要實現照顧身障者的心願。

游神父剛到台灣傳教時，只有二十七歲。民國五十八年，游神父開始萌發設立身心障礙福利機構的想法。民國六十一年，游神父與比利時籍的潘神父接手台中大雅天主堂附設幼稚園，整理出空間後，因無法取得立案，僅試辦一年，機構便移至育仁小學附設啟智班，而後成為育仁小學推動啟智照護工作的前驅。

民國九十年，游神父被教會指派到竹山鎮上，於街坊傳教時，看見身心障礙者在街上遊蕩或長期待在家中，未能接受正規的特殊教育，完全失去與外界接觸的機會。

游神父不忍這些「最弱小的弟兄」邊緣化的處境，

再加上他自己的弟弟同是患有唐氏症的身心障礙者，母親特別叮囑他「如果有能力，務必要竭盡全力照顧身心障礙者」這句話一直縈繞在心頭，懷抱疼惜這群身心障礙者的同理心，游神父創立了玫瑰教養院。

正式立案前，游神父使用天主教會的房舍照顧他們，但是活動空間有限，又因建築體未能符合規章，申請政府補助也很困難，面臨被迫終止服務的困境。因緣際會，購置了竹山鎮和育巷的土地（前身為幼兒園），做為玫瑰教養院的新基地。經由社會局的輔導，教養院終於民國九十三年立案通過。



1. 晨繕團與玫瑰教養院的人員，一起在院區廣場開心合影。  
2. 玫瑰小舖內專賣以玫瑰意象為主的商品。

## 以愛為根基的服務

民國一〇六年，玫瑰教養院遷移到和育巷新址。參與教養院新址整修工程的「寶島行善團」在落成典禮上，特別引用了德雷莎修女的話——「愛，就是在別人的需求中，看見自己的責任。」贈送給院方。

現任教養院主任的趙性中先生表示，院方的服務宗旨為「社區適應」，提供服務對象充分學習、訓練的場地，包含整理自營的商店小舖，讓他們在將來都能順利融入社區。院方更聘請專業的職能治療師、物理師，共同協助服務對象獲得最大的生活獨立性。

服務對象的課程，除了基本的環境清潔、垃圾分類外，還可以學習勞作、陶藝、烘焙、打擊樂器……等技能培育。偶爾還會舉行戶外教學。在這之中，打擊樂器的成效最佳，經常公開演出。

為了加強服務對象的肌肉彈性、提升他們的活動力，院方會請瑜珈老師帶領他們玩簡單的遊戲，

讓肢體放鬆伸展，避免肢體僵硬。同時每年安排健檢，給予服務對象的照料無微不至。

在執行課後安親課輔的過程中，慢飛天使的父母親多少會擔憂自己的孩子進到院內會被貼上標籤，起先的接受度並不高。等到課輔成效展現後，願意相信院方的家長數量才慢慢增加。趙性中主任期許社會大眾綜觀地瞭解服務對象，並給予他們機會、時間。現今，身障的服務對象達二十餘位，課後安親課輔的人則為十三位。

在趙性中主任的心中，這群服務對象都很可愛，情感表達直接不做作。只要別人對他們有所付出，他們就會給予真誠的回饋，可能是一個發自內心的微笑或溫暖的擁抱。有時候他們就跟嬰幼兒一樣，做出的行為讓你又氣又好笑。投入特教體系，不知不覺做了三十多年。一路走來，過程艱辛卻充滿喜悅，更從未想過要退縮。



## 讓愛心傳遍每個角落

教養院遷移到新址後，雖有「寶島行善團」的援助，能有一處溫暖的居所，但已使用多年，多處有翻修需求，晨縉團接獲訊息，便立馬派員訪視評估，並決定伸出援手。

修繕前，花園區旁的停車格高低落差嚴重，無法停放車輛。廣場地板有幾處表面破損凸起，表面太滑、缺乏阻力。教室外牆尚未加裝扶手欄杆，走路不穩的孩子在行走時沒有可撐扶的地方。院區後方的倉庫沒有採光罩，下雨天，進出不便。晨縉團便針對上述問題，評估出最理想的修繕方法。趙性中主任特別感謝晨縉團，並讚譽人員素質良好、工程品質亦高，下游的發包廠商甚至會親自到現場關心進度，用心、細心又有愛心。

廣場地板施作過程費工費時，為了避免孩子經過發生意外，工程必須選在中秋連假進行。地板完工後，其精細度讓趙性中主任等院方同仁直呼負責本次修繕的陳啟鑫主任為「地板彩妝師」，孩子們的活動廣場變得更安全無憂。

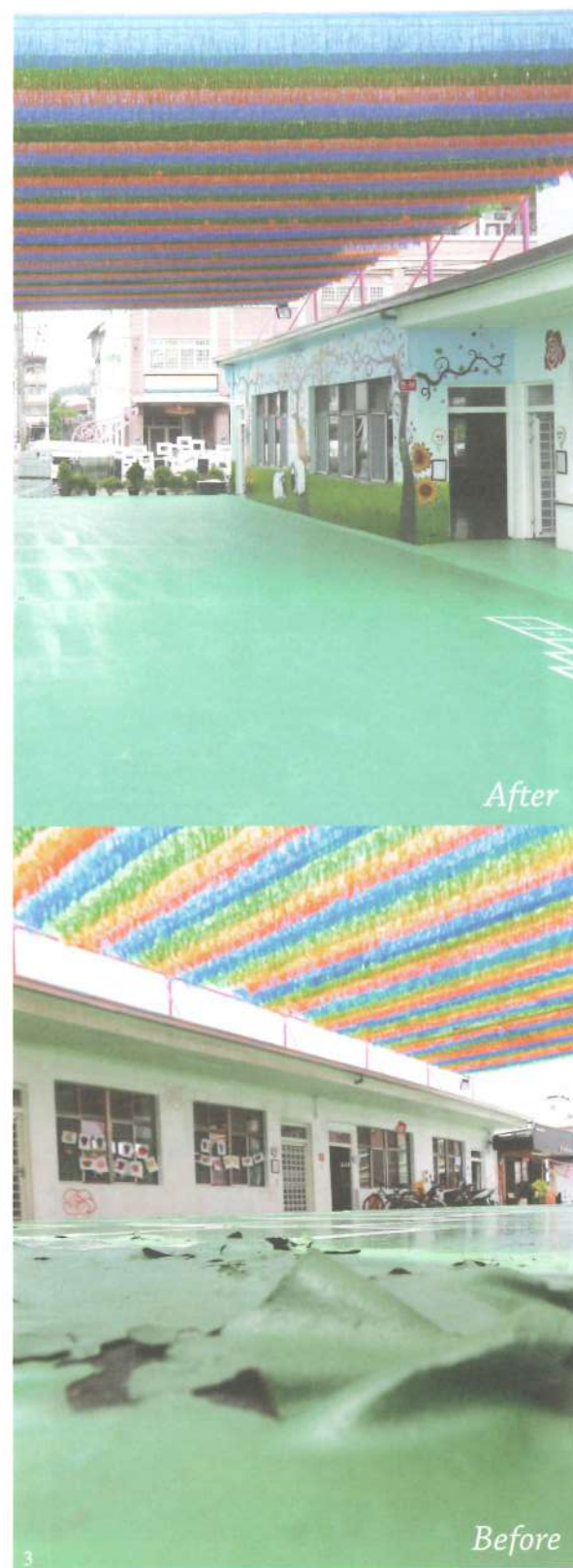
台灣的社福發展不停進步，但法條仍希望更加彈性。例如：「社區家園」一經由社工面談協助，讓六位服務對象在外承租房屋，實現自己生活的構想；然而礙於現行法規，較難這麼快付諸實行。

竹山鎮屬於偏鄉，資源本就不豐富。教養院的服務案件不多，算是小規模的機構，雖然現在可以透過官方網站、社群網頁宣傳，但效果著實有限。玫瑰教養院以愛心引導、教育並陪伴慢飛天使，讓他們在愛中成長茁壯，晨縉團能為他們盡一己之力，心中也滿溢無限感動。

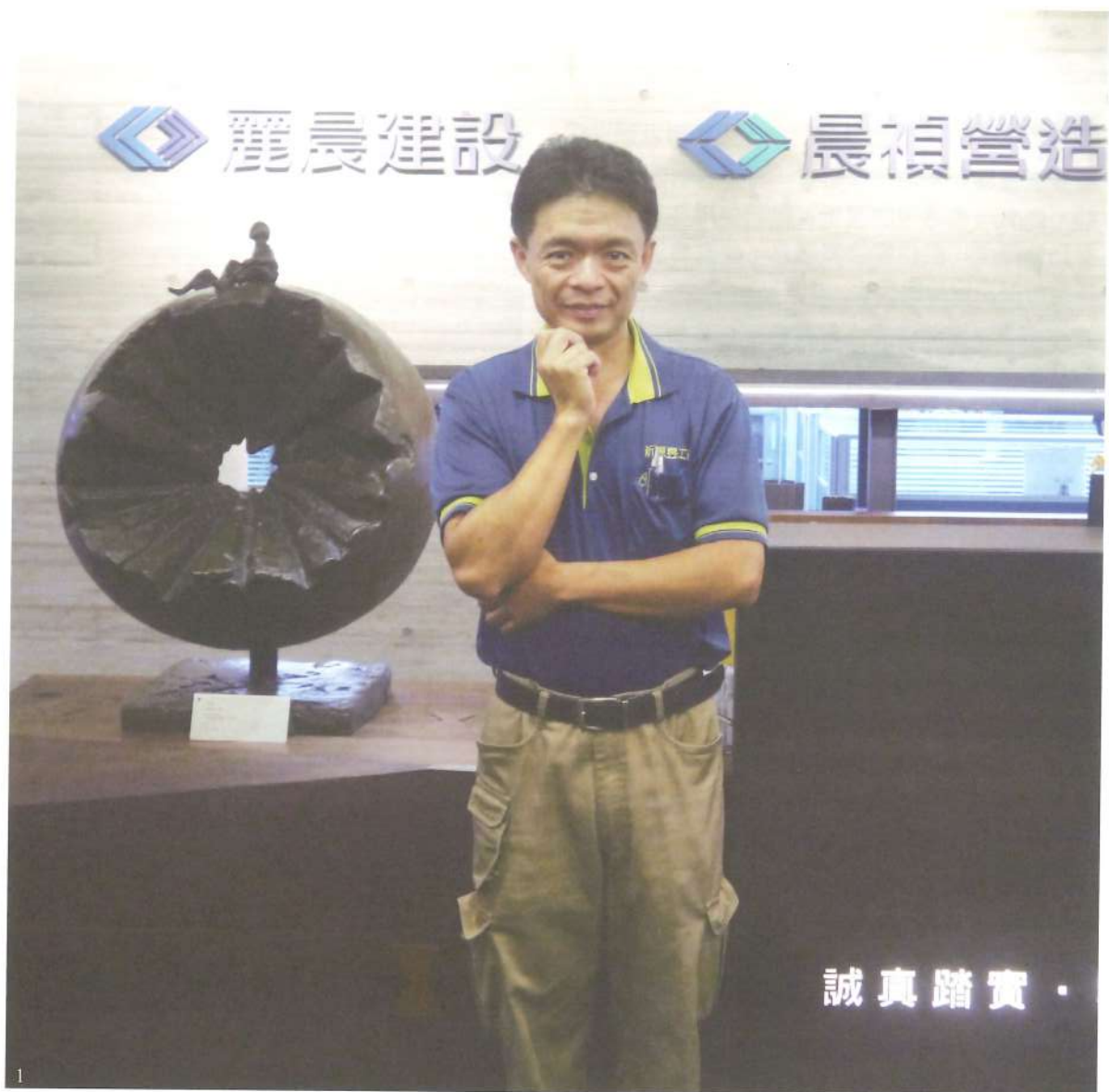
### 認識慢飛天使

「慢飛天使」指的是「發展遲緩兒」。一般而言，未滿六歲的孩童在成長過程中，有發展速率緩慢或是順序異常的現象，就可視為「發展遲緩」；根據聯合國統計資料，發展遲緩的發生率約為6%至8%，亦即每十五位孩童中，就有一位可能是慢飛天使。

發展遲緩不算是一種「疾病名稱」，而是數種發展落後現象，包含：孩童的動作發展、認知、語言溝通、心理與情緒、生活自理能力……等的總稱。多數發展遲緩的原因屬於未知，而已知的因素，像是「先天性遺傳」（基因突變、生理疾病）和「後天環境」（學習刺激不足、家長知能不足）被普遍認為影響孩童發展遲緩最深。



1. 教室外牆已經加裝扶手欄杆。
2. 玫瑰教養院的花園，將會整頓為停車場。
3. 院區廣場修繕前後的對照圖。



## 實在真用心 新源昱室內裝修創辦人—陳昱仁先生

承攬晨禎營造眾多工程的新源昱，在陳昱仁先生的帶領下以誠信為本，發揮使命必達的精神，盡心盡力地完成每項任務。即使工作再操勞，對於室內裝修業的熱愛未曾消退過。

### 貫徹始終的人生跑道

陳昱仁先生踏入業界，已經十多年了。接觸建築裝修業的起點可以回溯至學生時期，先是高職選讀建築製圖科，之後考進當時尚未轉型成科技大學的萬能工專並就讀土木工程學系。完成學業後，憑藉所學選填相關專長的兵種。等到退伍，他便到營造廠工作，不怕苦、不畏磨練，像一塊海綿吸收建築裝修業的技能與知識。



### 用心完成每一項工程任務

自求學時期到出社會打拼，陳昱仁先生始終待在建築裝修領域，未曾更改目標。直到民國 94 年，技能與知識備齊、人脈拓展也足夠了，他下定決心自行開業。對於防火觀念，他非常重視，並認為像是夾板簡便又快速的建材在防火上較有疑慮，極力推行防火建材。民國 99 年，新源昱在防火建材的長處正好能夠在廠房興建工程發揮，便有機會參與了在台中后里的建案，開始和晨禎營造締結良好的合作關係。民國 104 年，在台中精密園區的建案中，制定了專屬輕隔間的標準作業程序，用心要將工程做得再精準、完善。

在陳昱仁先生的心中，晨禎營造的每位員工都精神抖擻、盡心盡責，工地主管更不會擺出高傲的姿態；工程進度確實之外，甚至會主動提醒承包商申請保留款的事宜。合作至今，新源昱與晨禎早已培養出默契與情感，繁忙之餘仍不忘通個電話彼此寒暄幾句，讓陳昱仁先生倍感窩心。

### 工作的甘苦談

建築裝修業的工作採責任制，即便周末，電話一響，還是得急忙前往解決業主的問題。這份工作雜項很多，十分消耗體力與精神，作息日夜顛倒、肩頸時不時會痠痛，生活品質不太好。但是對他而言，工作這麼長一段時間後，休假日能夠安靜地坐在沙發上，和家人一起看著電視看到睡著就很幸福。

從業以來，偶爾喜歡接一些外縣市的工作，轉換心情，有助於消除職業的倦怠感。目前接到最遠的案子是到花東，花東地區的景色很美、空氣很好，騎機車在市區繞一整天，臉也不會變髒；那樣悠閒的生活步調在大都市完全無法體驗，讓人樂不思蜀。

### 台中是永遠溫暖的依靠

陳昱仁先生從小在台中東區長大，對於後火車站（現今為火車站前站，亦有後倉庫、後花園的稱號）一帶很熟悉。新源昱也設立在此地，並且都以中部地區為主要工作範圍。近幾年，台中市政府將鐵路高架化，周遭地段的價值連帶提升，越來越多人進駐此地開發投資。可以想見，台中地區的生活機能越發便利，文化教育水平提升，相信會有更多外來者移居此地。

每每帶著家人、朋友一同上大肚山吃飯，站在高處眺望盆地中心的都會夜景，陳昱仁先生不禁讚嘆台中迅速的文明發展，想著最熱愛的工作，再回頭看看身邊親愛的家人、朋友，心裏頭的滿足已溢於言表。



1. 新源昱創辦人—陳昱仁先生於晨禎營造大廳留影。
2. 新源昱與晨禎營造首次合作的建案—吉徑科技后里廠辦。
3. 新源昱為順亮電機廠辦制定輕隔間工程的標準作業程序。



## 活在當下 晨禎營造模範員工—許茗雅專員

身為晨禎營造一份子的許茗雅專員，深受王水樹總經理的精神影響，凡事力求「準確」、「準時」。在職的這三年內，充分體會到晨禎營造獨特的企業文化與良善的員工福利，讓她心無旁騖，全力完成所有工作。

### 友善且積極的職場氛圍

每一年晨禎營造全體同仁會推選出幾位模範員工候選人，再請所有同仁投票，「內業」、「外業」各選出一名，107年度「內業」的模範員工即是許茗雅專員。

許茗雅專員自105年進到公司，初期並未花太多時間適應工作環境，因為公司擁有祿母制度，且內部的階級輩份之分並不嚴苛，同部門甚至跨部門的同仁都會相互協助，團體相處融洽。她每日

需要處理工地建案各類型的文書事項，包含：廠商計價、業主計價、儀器控管、檔案管理……等。工地文書事項繁雜，程序環環相扣，處事者心思需要非常細膩，一個環節出錯，就會影響到下一個環節。為配合工地建案進度，有時需要加班，處理計價相關事宜；但公司制度相當彈性，加班也可申請補休或加班費。因此，工作與生活仍能取得平衡，不會有長時間過勞的狀況發生。



### 把握當下，全力以赴的精神

許茗雅專員深受王水樹總經理的精神影響，凡事力求「準確」、「準時」，而這樣積極的工作態度也間接轉化成她的人生哲理—「把握當下，並且認真把每件事情做到最好」。

大學時期，選擇土木工程學系就讀，透過四年的專業淬煉，逐漸對營造產業產生興趣，畢業後即進入晨禎營造。在她的印象中，台灣的工地環境普遍都很髒亂，菸、酒、檳榔隨處可見，然而，晨禎從內業辦公空間到外業的理想工務所，讓她完全翻轉對營造產業的刻板印象。處處可見以尊重使用者為出發點的用心，尤以外業的理想工務所最為顛覆傳統，數個貨櫃屋搭建而成的工務所，實施男女分廁、淋浴間，同時規劃舒適的用餐空間，並真正落實垃圾分類。此外，建案完工後，工務所還可以自由拆組、重複利用。搭建時期美麗簡約的外觀還常被誤以為在蓋咖啡廳。

### 具有文化溫度的工作環境

晨禎的工務所品質提升後，工程人員與工班擁有良好的工作環境，更能獲得妥善休息，並竭盡所能地完成每項工作。除了改善工地的硬體設備，公司更致力於推廣「讀書、運動、做公益」，讓文化素養的提升注入企業體幹。許茗雅專員特別憶及公司曾舉辦的「民歌演唱會」，參與演出的民歌手有施孝榮、金智娟（娃娃）、王海玲、于台煙與王瑞瑜……等，這些民歌手對於七年級的許茗雅而言有些陌生，但他們各個寶刀未老，一

場演唱會聽下來很過癮，每位觀眾的臉上都帶著滿足的笑容離開，也讓她對於公司推廣藝文的理念相當感動。

晨禎營造的總部「晨·建築」正在建造中，大樓內除規劃了寬敞的辦公空間，亦會增添多功能展演廳、咖啡廳、圖書室、有氧運動教室、健身房、三溫暖、廚藝教室……等，員工福利更上一層。平常較喜愛藝文活動的她，也希望公司能夠籌辦流行音樂演唱會或可經常舉辦電影之夜，期待這些活動未來都能在這間幸福企業內一一實現。



1. 晨禎營造模範員工—許茗雅專員為本次專訪留影。
2. 許茗雅專員由王水樹總經理手中接過模範員工的獎座。
3. 許茗雅專員參加107年度員工旅遊。
4. 民歌手實力派的歌唱演出，讓觀眾印象深刻。





## 鏗而不舍 · 金石可鏤 寧茂企業—林家暄總經理

長期致力於變頻器的研發與生產的寧茂企業，深得客戶信賴；近年來，積極發展綠能產業，成功打造可以發電的跑步機。創辦人—林家暄總經理穩健踏實、堅毅耐勞的行事風格，引領企業走過三十年歷程，至今屹立不搖。

### 撥動變頻永恆的旋律

寧茂企業的英文「RHYMEBUS」為「Rhyme」與「Bus」結合，意即旋律的匯集，期許電能頻率的旋律能如詩歌般美妙和諧。創辦人—林家暄總經理融合專業知識、詩意美學為企業命名，柔和了產業的剛硬形象。

林家暄總經理致力於技術研發與創新，熬過創業

初期艱難的十年，歸納出研究、責任、可靠成為三大經營理念。廿一世紀，環保意識抬升，各個產業不停尋求永續發展的方法，寧茂企業亦列出「節能應用、工業用馬達控制、健身器材、電動車驅動系統」四大項成為未來的主力。



### 引領潮流的創新思維

寧茂企業為因應綠能產業的發展，決定在台中精密園區興建第三廠房。林家暄總經理仔細評估了數家營造廠商的提案，讓他驚訝的是一晨禎營造透過 BIM（建築資訊建模）模擬出廠房完整的外觀，連同建築內部的水電管線、流水線皆預先模擬設置，目的就是要排除平面圖會產生的錯誤，節省後續補救的時間和成本。

晨禎營造更直接把工廠的管理機制帶進建案，頻繁的工程會議，促使問題明確化，利於提前防範、有效改善，並落實所有檢討與準備工作。環視營造業界，極少廠商願意花費這麼大的心力。即使工程結束，仍派駐人員把關工程細節，有始有終的態度，著實令人欽佩。

### 踐踏出寧茂的綠能未來

創業以來，寧茂企業的變頻器即能運用在家電器具上，有效節省電能。林家暄總經理與研發團隊順勢將節能轉換為創能，於 2013 年成功打造健身綠能發電站（Fitness Green Power Station），機型與健身跑步機相同，並利用人力踩踏能量，轉化為電能，踩踏一小時就能充滿四支手機的電量。健身、節能、減碳同時兼顧，已在台日兩地獲得高度關注。研發團隊正努力解



決成本因素，希望未來每個家庭都能擁有一台 R-Rider。

談及工業 4.0，林家暄總經理認為台灣真正需要落實工業 3.0。目前，企業使用 ERP（資訊系統）普及率仍然偏低，國內企業需要的是自己的經營模式，不一定要跟隨潮流，任何事情做到好做到精才最重要，這不僅是考驗耐性也是磨練韌性。

### 嚮往自然簡樸的生活

在林家暄總經理童年的台中，人與自然環境的連結很密切；然而都市化太快了，原本可以下到河川捉魚、捉青蛙的畫面根本不復見，不免令人唏噓。剛落成的三廠，除了符合綠能建築標章，更移植大自然部分的樣貌，讓每位員工享用綠意又節能的工作空間。

崇尚道家「無為」的林家暄總經理，私下喜歡種植花草蔬果，打趣提起先前於苗栗卓蘭購置的農地，卻因為工作繁忙，致使荒蕪一片，相當符合「無為」精神。假如能回歸古早的生活模式，吃著親手栽種的蔬果並不時分享給鄰居，有時往大山大水走走，過著自然簡樸的生活，夫復何求？

1. 寧茂企業創辦人—林家暄總經理侃侃而談創業歷程。
2. 三廠大廳內變頻器與健身發電站 R-Rider 的展示空間。
3. 新建的三廠，在綠化上有相當大的突破。



## 精誠所至 · 金石為開 精呈科技—張瑞成董事長

足跡遍佈全球的精呈科技，因優良技術與創新思維，博得客戶、工具機產業界的喝采。創辦人—張瑞成董事長緊跟隨時代趨勢、求新求變，誓將帶領企業攀登一座又一座的高峰。

### 優良與創新的實踐者

台灣中部沿大肚山台地，長約六十公里，聚集上千家精密機械業者，年產值、外銷總額不可限量，因而獲得黃金縱谷的美名。

精呈科技自民國九十五年創立以來，張瑞成董事長與團隊不斷鑽研精密工具機設計，憑藉卓越技

術、完整生產線以及快捷的售後服務，博得國內外客戶的信任，更成功將自有品牌「EXCETEK」推向國際，躋身黃金縱谷一列，成果十分豐碩。



### 從未停下追求卓越的腳步

早在童年，創辦人—張瑞成董事長對於父母買給他的鬧鐘、玩具機器人總是很好奇，他會花時間拆開每個零件，細細研究一番，嘗試理解機械運作的原理。就讀專科時，便在機械工廠打工，賺取學費。在高危險性的環境工作，累積豐厚的知識與實務經驗，即使疲憊、滿身黑油，依然堅持不懈。

張瑞成董事長設定高精度、高品質作為精呈科技的核心價值，主力產品線切割機、專業放電加工機、微細孔加工機……等，皆擁有性價比優勢，無懼市場的強烈競爭。近年，張瑞成董事長將持續致力於MES（Manufacturing Execution System，製造執行系統）、WMS（Warehouse Management System，倉庫管理系統）兩大系統的整合運用，強化智慧製造的生產線。

### 誠心創造新的信賴

民國一百年，張瑞成董事長開始找尋合適的土地，預備興建全新廠辦。晨禎營造誠懇與專業的提案內容深深打動了張瑞成董事長。建案進行的過程，即便超出預算，也絕不犧牲施作品質；嚴謹的管理機制，確保出錯率降至最低。晨禎營造從管理階層到基層員工的認真態度更是讓細節完美的重要因素，好比為了大廳的花崗岩建材，他們不辭辛勞，陪同張瑞成董事長遠赴花蓮挑選。貼心的服務讓精呈科技與晨禎營造雙方相互信賴，合作基礎十分穩固，無堅不摧。

### 生活中不可或缺的元素

張瑞成董事長在台中烏日的小村落長大，那個村落靠著日治時期開始營運的糖廠、亞麻廠與紡織廠而活絡。小時候，騎單車經過田園，還可以撞見農人駕著牛車緩緩而過。如今台中高樓林立、車水馬龍，已是極為現代化的大城市，愜意的田園景象再難復見。

工作繁忙之餘，張瑞成董事長仍不忘從小就喜愛的單車，周末會陪伴家人或跟三五好友騎單車出外放鬆。企業內部也十分倡導運動文化，認為積極投入工作外，運動、親近戶外都是調解生活很重要的元素。



1. 由張瑞成董事長領導的專業研發團隊。
2. 新建的廠辦，外觀十分大器。
3. 精呈科技卓越的開發技術與絕佳品質，屢獲各類獎項。



### 當機立斷成為當代社會的生存法則

若是想要在社會有一席之地，除了能力出類拔萃之外，思考模式必然也要鶴立雞群。如果被一些八股的想法捆綁，再高的造詣，也是枉然。

通常一名成功人士，思考總能與時俱增、能夠引領社會先驅，不應懼怕當時舊有的趨勢及旁人的戲謔，能夠當機立斷的決策，成為一個改變環境的先知。我們很容易發現開拓者的顯著性格，通常是比較特立獨行，即使身旁的人總是常常替他們捏把冷汗，他們依舊故我，正因為這樣的性格，才有辦法在面臨重大挑戰時臨危不亂，開創新局。

### 看待金錢的眼光也是種學問

自古到今，「說錢傷感情」這句話司空見慣，大家自然也當成至高的道理。但越是忌諱談錢，就更容易陷入為財富傷神的困擾。

「錢本身並無色彩與人格，乾淨或骯髒只看人怎麼使用」如果說不要帶著偏見的態度看待金錢，才能在健康的心態下累積財富。

其實，人大半輩子幾乎都在工作、拼事業，

鮮少見有人越工作、越淡泊名利。且人要存活，就少不了銀子。更何況經營企業跟維持家計，若要正常運作，金錢更是需要。正如同人活著需要陽光、空氣和水，金錢代表的意涵只是互通有無的功能罷了！

### 「斷·捨·離」懂得選擇才值得

當好人過度了就成了濫好人。不懂得拒絕別人，即使內心有百般不願意，還認為忍一時能海闊天空。把自己的想法埋藏在最深處，或雖不願意，但在對方的強迫之下，亦無法勇敢回絕，持續維持這樣的生活，不僅在外頭會逐漸淪為他人的配角，在自己的人生當中，也絕不可能是主角。

搶摘的果實不會甜，越忍耐越是備感委屈。更會因為自身性格，自怨自艾、埋怨別人怎麼會這樣對待自己。該為自己的時候，就該強硬起來。比起人際關係，更重要的是要學會與自己相處，自信飽滿地過著擁有自主權的每一天，有勇氣去拒絕他人，努力培養自身的魅力。想必吸引來的人，自也會與自己水準相當。

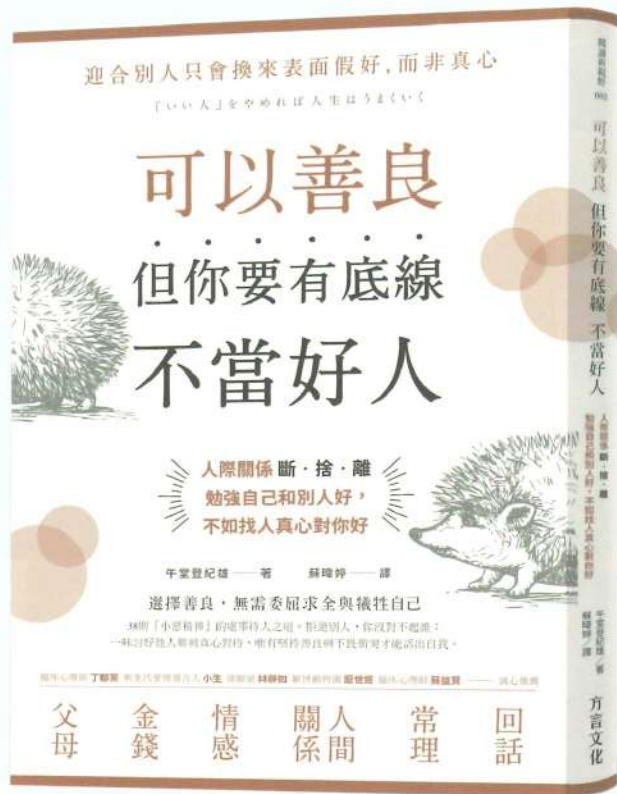
# 可以善良 但你要有底線 不當好人

## 書本資訊

作者：午堂登紀雄

譯者：蘇暉婷

出版社：方言文化



## 人際關係斷·捨·離·勉強自己和別人好， 不如找人真心對你好

### 氾濫的善意會傷害自己

三十八則精選短文，以小惡精神為主軸，學會適應當今社會的生存之道。以往社會，總是以「善」做為人的根本。「善」這個老道理的拿捏很難，難處在於人們會在意人際關係以及旁人的眼光，而有些人便倚仗著人們對善的執念（好事有好報）與恐懼（擔心成為惡人），歪打正著、順了有心人的意。

這種情形在當今社會層出不窮，令好人總思忖：為什麼好人沒有好報？但這種不分青紅皂白的「善」，終究只會變成被利用的工具，可惜善的美意了！



## 員工旅遊



自仲夏之季至暮秋時節，員工旅遊總是晨式家族最期待的活動之一，今年我們在日本首都寫下秋紅的詩篇；到 Oslo 伴鯨鯊自在徜徉；更與老北京浪漫邂逅一場，東京、宿霧與北京的遊歷，成為大家津津樂憶的美好故事。

## 奇萊山攀登



奇萊山地勢險峻、氣候多變，然而美景仍讓許多登山客趨之若鶩。7/21-7/22 晨式家族踏上奇萊之旅，走過箭竹小徑，攀越陡峭山壁，晴空下的碎石坡閃耀眼前。我們在中央山脈緩步徐行，踏上雲海俯瞰台灣山林之美，讓人格外舒心。

## 第三屆晨藝會

2018 年 10 月 28 日  
晨藝會

### 演出資訊

日期：2018.10.28 (日)  
時間：19:30-21:30  
地點：台中市新興堂  
地址：台中市北區精武路 291-3 號



藝術讓建築不再只是鋼硬冰冷的形象，透過藝文推動，讓建築與空間協奏出溫暖柔和的旋律。今年晨藝會特別為大家帶來「相聲瓦舍三十週年大戲—我不要演癩蛤蟆」，輕鬆的劇碼相信將讓笑聲歡揚，也藉此表達我們對所有夥伴的感謝。

## 家庭烤肉日



家庭烤肉日往年皆籌辦於中秋之際，今年為配合員工旅遊以及環島活動，便往後延辦於 11 月 17 日，讓家庭烤肉日的陣陣烤肉香陪伴同仁親友們共度一段美好時光，也在談笑交流間更增添彼此情誼。

## 晨禎盃第一屆羽球公開賽



晨式家族擁有一個活絡的羽球社團，成立至今已於內部舉辦了六屆晨禎盃羽球賽，今年決定結合公益活動並擴大辦理，集結運動愛好與各界善心，本次報名費全數捐贈予「十方啟能中心」，成就了極具意義的晨禎盃第一屆羽球公開賽。

## 晨禎五鐵—自行車環島



晨禎五鐵為每年晨式家族的運動盛事，透過公司的支持與推廣，在賽事開始前即啟動內部訓練，也樂見許多員工因此養成運動習慣。相較於 103 年度的自行車環島，今年攻佔台灣四極點，難度更加攀升，也為晨禎五鐵寫下新的歷史。

## 107 年度尾牙



一年一度的尾牙，年年以精彩的節目及豐盛的晚宴搭配抽獎活動，感謝員工們這一年來的辛勞，同時頒發一年一度的模範員工、優良廠商等獎項，並邀請公司全體同仁及眷屬、廠商，帶著歡喜的心情齊聚一堂，高歌歡唱，舉杯暢飲。

## 108 年度家庭日



晨式家族每一年皆會舉辦一場家庭日，籌辦大型團康、摸彩活動等，並共同享用美好的午宴。透過家庭日能夠促進同仁親友間的良性互動，增進彼此交流，進而締造美好的回憶。



# 晨露。

第五期

*morning dew*



發行人 張秀吻

企劃執行 陳淳涵 / 探索工作室

採訪編輯 探索工作室

美術設計 探索工作室

發行單位 晨禎營造股份有限公司

地址：台中市北區五權路 375 號 5F

網頁：[www.truedreams.com.tw](http://www.truedreams.com.tw)

電話：(04) 2203-8688

出版日期 中華民國 107 年 10 月 25 日

本刊採用環保紙材及符合歐盟 181 項環保認證 UV 油墨。  
本書內容非經同意，不得翻印。



築於心·塑於綠

用同理心專注於每一個夢想  
砌造風光水綠的生態建築  
讓自然與生活的和諧姿態  
陶然在你我的笑語之間

誠真踏實 精鑄所託

 晨禎營造

晨式生活  
粉絲專頁

