

Dream of Nature

以建築喚起自然初心

壯闊豪宅不如宜居好宅

重塑人與自然的和諧對話

引入「風、光、水、綠」設計元素
打造適地、適人、適養的宜居好宅

晨 禎。

morning dew

2018

April - September

No.04



企業焦點：
有溫度的生活美學場域

台中市林森路、三民路口的街廓三角地帶

樹群環抱下的「麗晨會館」

以極簡風格的白色貨櫃屋群組成

邀請您一同發掘美好生活的想像

晨禎營造

CONTENTS

發行人語

- 走 一條不一樣的路 04
築 一幢會呼吸的宅

Focus

企業焦點

- 麗晨會館 06
山。溜滴 08

晨式文化

- 造化建築觀之毓繡美術館 12
運動，讓我發現全新的自己 16
用心守護，關懷社會 20
給孩子一份愛的禮物 22

People

晨式團隊

- 做事頂真，做人圓融 26
以「晨式一員」的心談合作 28

客戶喝采

- 方寸之間，精鑄所託 30
信任，是永續合作的基礎 32

Book

晨式選書

- 《當責，從停止抱怨開始》 34

News

晨式新聞

- 精彩回顧&新聞預告 36



發行人：張秀叻
編輯製作：孢子囊整合行銷傳播工作室
攝影：史丹利

發行所：晨禎營造股份有限公司
地址：404 台中市北區五權路375號5樓
TEL：04-2203-8688
FAX：04-2207-3588
www.truedreams.com.tw

本刊採用環保紙及符合歐盟181項環保認證UV油墨
版權所有，本刊圖文未經本公司書面同意，請勿節錄或轉載



走 一條不一樣的路 築 一幢會呼吸的宅

◻ 首創立晨禎營造已逾十年，十年光陰推移下，產業在變動、技術在躍升，唯一不變的是，期許自身在經營管理的視野格局上，可更精進突破。深知企業能夠長期發展及延續的關鍵因素，在於擁有強而有力的企業文化DNA去支持，「讀書、運動、做公益」一直是我持續堅持推動的晨式文化，盼望可塑造一個有別傳統刻板印象中的營造公司，是具有人文質感、有溫暖感動、有社會關懷的企業形象。

掌握工期、品質、成本與安全，滿足業主對營建工程的要求，一直是晨禎致力追求的目標。然而，在整個營建產業鏈中，營造業始終只能扮演按圖施工的角色，取捨之權完全操控在業主手上。為了實踐自己對建築的主張與想法，2010年成立「麗晨建設」，正式從營造業跨足建築業，為的就是希望能將好的建築理念，從源頭開始進行到底。我認為，嚴

格是一種標準，造就建築品質與住戶信賴；理念是一種高度，引領住宅趨勢與對美好生活的想像。我很清楚地知道，自己正走在一條對的、不同的道路上。

什麼是理想的家？什麼又是真正的生活？住宅之於我的意義，應該是引領住在裡面的人，去思考要過怎麼樣的生活。人們對房子的需求層次，早已從遮風避雨的基本需求，依序演進到結構安全、空間舒適感、生活風格及居住文化的體現。

「麗晨建設」成軍八年，不疾不徐、精雕細琢地隆重推出每一個住宅作品，整體規劃以「風、

光、水、綠」四大元素為設計主軸，巧妙運用自然元素融入建築本體，透過大面開窗引進自然風與自然光進入室內，垂直綠化讓人毋須投奔山林，就能在生活中享受一抹綠，走近庭園或生態池，潺潺水聲可洗滌心靈，讓人放慢腳步去調勻呼吸，細細品味生活中的況味。

現在邀請對生活品質有所追尋的你，一起與我們共同建構對住宅的想像與形塑具質感的居住文化，在城市中喚起自然初心，遇見美好！

總經理 王水樹

王水樹





Dream of Nature

城市人，忙碌緊湊的生活步伐，被壓力與無力感不停追趕著往前奔走。
晨式人，透過建築喚起你我的自然初心，找回呼吸的品質與心靈的距離。

關於建築，壯闊豪宅不如宜居好宅
麗晨建設，重塑人與自然的和諧對話
引入「風、光、水、綠」設計元素
打造適地、適人、適養的宜居好宅
邀請對生活有不一樣品味追尋的你
來「麗晨會館」一同感受與自然共生的美好

有溫度的生活美學場域

台中市林森路、三民路口的街廓三角地帶，位處台中老城區內，附近有臺中刑務所演武場、臺中州廳、臺中文學館等藝文空間與日式宿舍群，充滿濃厚人文歷史色彩。

在車水馬龍街景中，出現一隅極簡風格的白色貨櫃屋群，此處為麗晨建設行動辦公室「麗晨會館」新據點，在2019年年底晨禎總部落成前，將持續在此與您一同發掘美好生活的想像。

佔地約七十坪的「麗晨會館」，總計以十個白色貨櫃屋堆疊而成，設計理念延續去年晨禎營造「我的夢想工地」工務所的環保設計概念，將建築衍生的工程資源，予以回收、拆解並重新組合，應用在企業行動辦公室的興建上，透過空間活化的方式，讓貨櫃屋美麗再生。

未來，民眾除了可來此一窺老城區的風華光影，進一步了解麗晨建設與即將推出的「山。溜滴」建案外，此處也會不定期舉辦藝文展演及講座活動，希望可重新凝聚美好的鄰里關係，讓善的影響力無遠弗屆地傳遞出去，一同感受有溫度的生活風景。

沒了圍牆，自然就在腳下

四周樹群環抱下的「麗晨會館」，戶外設有生態池，潺潺水聲可洗滌城市人煩躁的心情，停下腳步靜心觀察池中的水草、睡蓮與小魚，自然生態近在眼前；大樹群成為民眾天然的公車候車亭，樹蔭下自在地坐在大石頭上，三五好友談笑風生間，時間節奏放慢了，心的空間變大了。

戶外清水模小亭，預計規畫成立咖啡里民鋪，未來將固定時間推出奉茶或奉咖啡的暖心互動時間，民眾可來此歇腳小聚，拉近人與人的距離，讓生活回歸最自然簡樸的樣貌，極簡即極美，這就是我們對宜居好宅的美好憧憬。





山。溜滴

山即建築，擁懷平穩堅毅的溫厚底蘊。
溜滴如淬，型塑綠色空間的柔軟曠怡。



吳武易 元根建築工房創辦人

1962年出生台南，成大建築環境控制研究所畢業，從設計、開發、施工到室內設計，擁有扎實的整合性策略思維，2004年抱持著「一定可以做跟市場不一樣的事情」，回到家鄉台南成立元根建築工房，專注都市住宅建築之創作，連續獲得第一、第二屆台灣建築獎首獎肯定。

什麼是「家」的定義？

住宅大樓林立的城市裡，一格窗戶灑出的一盞燈光，代表著一個家庭在此落地生根。然而，什麼是「家」的定義？吳武易建築師每次面對新的委託住宅設計案時，總會將思緒歸零，不停叩問自己這個問題。

對一個訓練有素的建築師而言，土地評估、建築法規、坪數格局規劃等，必然具備職業性的判斷與理解，但這些機械化的固定思維與設計構

想，往往會把想像力局限在坪數、房價、三房兩廳兩衛浴這些傳統既定框架之中，導致大多數台灣住宅大樓中都有一個共同現象，那就是明明在蓋一個家，但卻沒有家的感覺。

麗晨與元根首度攜手合作，於台中西區舊城區內，推出東昇案「山。溜滴」。回憶合作洽談之初，王水樹總經理親赴台南，實地參訪建築師「Share House」與「洞屋」住宅作品，其樸實建

築外觀下，傳遞濃厚生活感的設計風格，再現空間生活趣味及價值的巧思，與麗晨建設的理念相當契合。

對吳武易來說，住宅是一個承載全家人感受與對生活期待的容器，而「家」更是一個珍貴的東西，不只是單純的一個空間，而是對人有所寄託、有所溫暖、有所回憶之所。因此設計構想必須以家庭生活為中心，透過引入「風、光、水、綠」自然綠建築的設計元素，讓房子充滿生命力，並讓居住者感到舒服自在，無形中可拉近人與人的距離，創造更多對美好空間的親密尺度，這即是吳武易對家的定義與想望。

隔而不離的建築美學

「山。溜滴」建築基地五百坪，大小完整適中，位處台中早期文教區內的珍稀土地，三面臨路的街廓但鬧中取靜，王水樹總經理希望能延續過往老城區內慢生活的質感氛圍。

有感於家人回到家裡，通常都是各自回房間，形成一座座水泥孤島，隔離了人與人之間的距離，

也隔離了人與自然的距離。因此，吳武易在面對此設計案時，始終有一個中心思考，就是如何做到「隔而不離」，既增加家庭成員互動的空間，又能把自然元素引入建築物中？

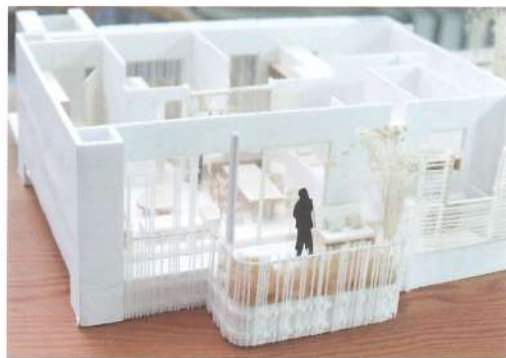
談起「山。溜滴」的設計亮點，吳武易從每一處空間轉進的過程裡，細心爬梳「回家的心情」。「回家，不該只是進入家門的那一刻，而是當你開車駛入地下室後，你就已經進入一個回家的過程。」台灣地下室的空間設計，多為黑暗幽閉與悶熱，他透過採光天井，將自然垂直光由地面引進地下四樓，光線與風都能自然流動其中。搭電梯上樓，出電梯的十字形梯廳，四面通風、無共同壁的設計，創造一層四戶，各自擁有獨門獨戶的住宅通道與三面採光的優質空間。

回家迎面而來的，是先經過由木造柵欄設計的外玄關，很像小時候的竹籬笆門，可增加視覺穿透感與空氣對流性，透過內、外玄關不同轉進的方式，可沉澱回家的心情，創造小巷弄空間的延伸感，也能打破大門深鎖的人際疏離感。「你不妨想像一下，感受與對門鄰居生活在一起的脈動，增加鄰里串門子的機會；若想要讓家人擁有



1
2 | 3

1. 麗晨與元根首度攜手合作。
2. 以使用者角度構思每一寸建築空間的細節。
3. 「山。溜滴」建築模型示意圖。



- 1 | 2 1. 景觀大陽台為生活引進更多綠意與天光。
2. 「隔而不離」的設計概念，創造家人更多互動空間。

完整的私密空間，便將外玄關的門關閉，自在地把家中內門打開，仍可清晰看見光影在變化、風在自然的流動。」這就是吳武易心中「隔而不離」的建築美學展現。

從內玄關走入室內，他將家中最大的面積、最好的動線、最好的視野都保留給開放式的客餐廚空間。吳武易認為，客餐廚才是家人分享點滴生活情節的重要場域，面對開闊3米深的綠色景觀大陽台，視覺穿透性已從室內延伸至戶外，坐在那裡，可以觀賞你們家的花、飛來的鳥、微風輕拂樹葉發出沙沙聲，歲月靜好，生活開闊度與可能性也隨之變大。

大破大立，立下新典範

「內、外玄關近三坪的用地，在寸土寸金的年代下，是浪費還是必要？」吳武易坦言在設計初期，的確與麗晨建設有過這段焦慮拉扯期。

建築師對生活了解，建設公司則對市場了解。顛覆性的創新概念，往往會使銷售團隊產生挑戰與壓力。為了排解這樣的疑慮，吳武易帶領王總與麗晨團隊，前往台北另一處設有外玄關設計的建案實地取經，過程中還巧遇住戶牛伯伯熱心帶領大家看屋，在借鏡相同設計理念與住戶投以高度讚譽的購屋體驗後，王總更篤定地想要顛覆傳統對住宅規劃的想像，在台中首創引入內、外玄關的設計，再現空間生活趣味與價值。

更令吳武易十分敬佩的是，王總堅持落實「多一點綠」給住戶的理念，揚棄傳統1.5米「食之無味，棄之可惜」的陽台配置，採以每戶3米深、近三坪的景觀大陽台，為住戶創造更多與大自然對話的空間。儘管過程中遭遇台中市宜居建築法規暫停實施的震驚消息，王總當下也神色淡定地說：「台灣之所以能夠不

停進步，民間企業必須帶頭做起。原本宜居法案獎勵綠化空間，戶外大陽台的設置不算在容積率內，但現今法案擱淺，理念我們依舊照做，寧可少賺一點，也要樹立一個新典範。」

吳武易相當震撼王總有如此氣魄與遠見，通常大陽台的配置，只有豪宅或大坪數空間的建案，才有餘裕空間去落實。雖然宜居住宅法案早在鄰近新加坡等國均已落實，但很多台灣建商在考量法規、考量市場等因素後，只能低頭興嘆說：「面對現實吧！」，而王總面對現實的做法卻是：「樹立典範！」基於這份「希望做不一樣事情」的共同理念，他相信元根與麗晨首度合作的「山。溜滴」，一定會擦撞出美好的火花。

建築，超越你的想像

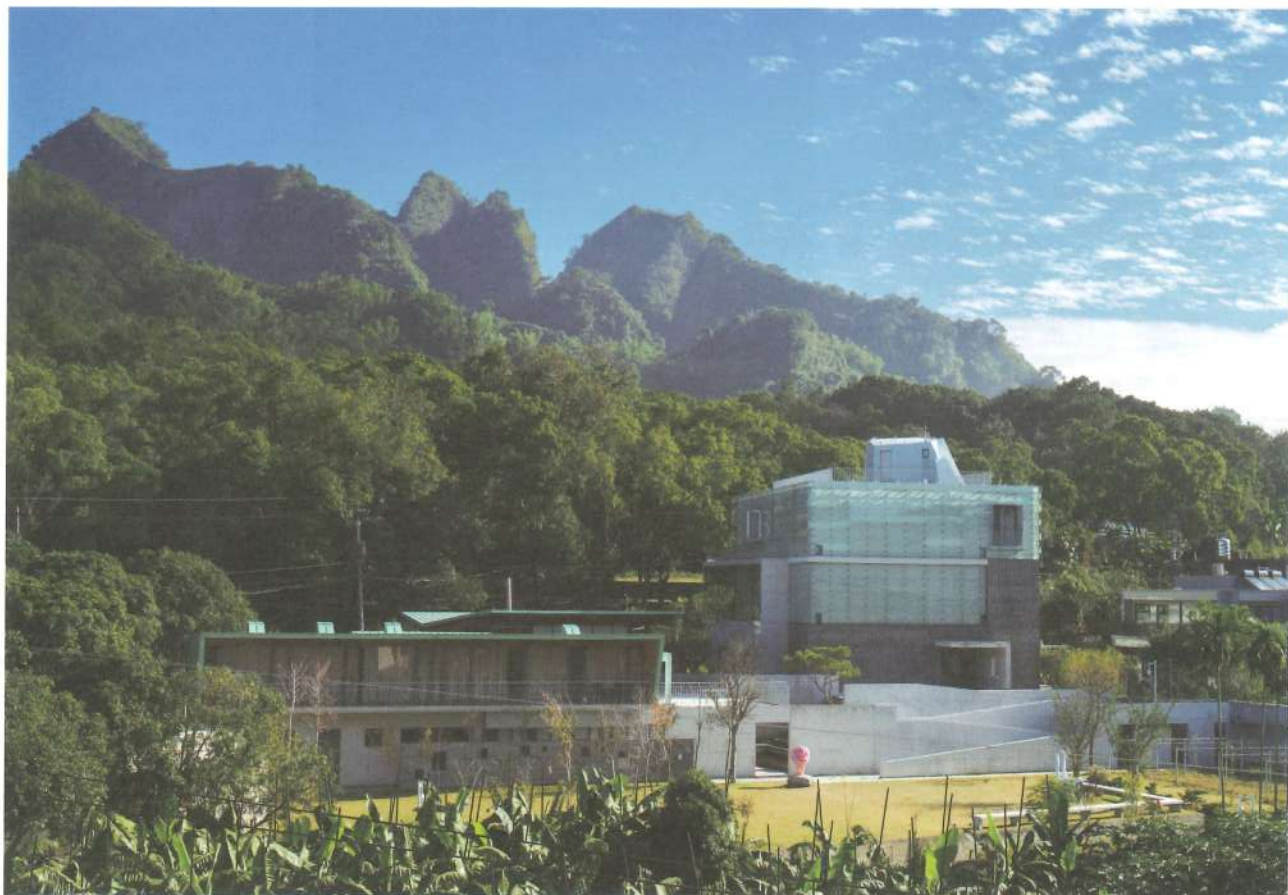
有一種生活品質，是不可量化、不易表述，無法以規格化、數字價值去品嚐出一個空間的品質與美好。對吳武易而言，一個案子要有好的業主、好的營造、好的建築設計與銷售團隊，缺一不可。

他非常感謝麗晨團隊對他設計理念的支持，他也持續探索「家的各種美好可能」，透過室內房間採輕隔間的設計，加上管線皆採上配管，方便住戶依日後不同階段的生活需求，可進行格局更動。就連廁所或家事陽台的空間規劃，也貼近使用者的生活細節，將清潔、維護、收納等功能，皆一併列入設計考量之中。

在「山。溜滴」，這裡有風、光、水、綠；這裡有對美好生活的無限想望。從「人」為出發的設計理念，超越你對建築住宅的所有想像。



吳武易透過建築凝聚情感，持續探索「家的各種美好可能」。



隱身南投草屯九九峰下的「毓繡美術館」，讓藝術與自然產生對話。

造化建築觀之毓繡美術館



廖偉立 立建築工作所(AMBi Studio)主持人

出生於台灣苗栗縣通霄鎮，台灣註冊建築師、大陸一級註冊建築師，以公共工程建築設計見長，桃園東眼山上的公共廁所、台中彰化王功橋、台中忠孝路長老教會等，造型強烈的現代作品，讓他榮獲了2004日本SD Review年度獎、2004WA中國建築獎佳作、2005台灣地區建築首獎等大獎項的肯定，為台灣中生代最重要的建築師之一。

造化，意指大自然創造、化育萬物的過程。在見自己、見天地、見眾生的宗師之路上，廖偉立認為身為一名出色的建築師，同樣也必須審時度勢地巧妙掌握「天地宇宙」、「人體宇宙」、「建築宇宙」三者間的關聯與共生關係。

建築，是不斷尋找關係的過程

大至宇宙，小至建築，建築既是生活，又是生命，更是一種信仰系統。深受《老子》處世哲學觀影響的他相信，萬事萬物都存在一種微妙共

生、交互運行的關係。轉化到建築哲學觀上，他不停透過建築來尋找與人、與天地、與歷史、與文化、與自然的關係。

2005年於「台北當代藝術館」的建築展中，廖偉立提出「雜木林美學」此一概念。台灣因得天獨厚的地理位置，造就林相生態豐富、雜木混處的環境，從歷史層面觀之，亦受到中原文化與殖民文化的影響，同樣交雜混合出多種文化樣貌。不同於歐洲較為極簡的美學風格，台灣的生活環境與常民的生活能量，匯集如同雜木林般，呈現「多元與複雜」的價值，看似衝突卻具協調感。

長年接觸公共工程的他認為，建築物在城市中就像一個舞台，承載的能量應該要很多元，建築形式的背後也必須富含隱藏意義。

當與建築真實對話時，不能只從單一美學觀點，來看待建築形體的美醜與否，建築現象也有很多面向要去了解，諸如：結構、材料、功能、

使用者行走的動線、當地居民生活的軌跡等，太多綜合要件需同時觀照。對廖偉立而言，建築物的本身就是一個小宇宙，一個好的建築物必須達到三種層次，那就是要具備生活性的「真」、技術性的「善」與藝術性的「美」。

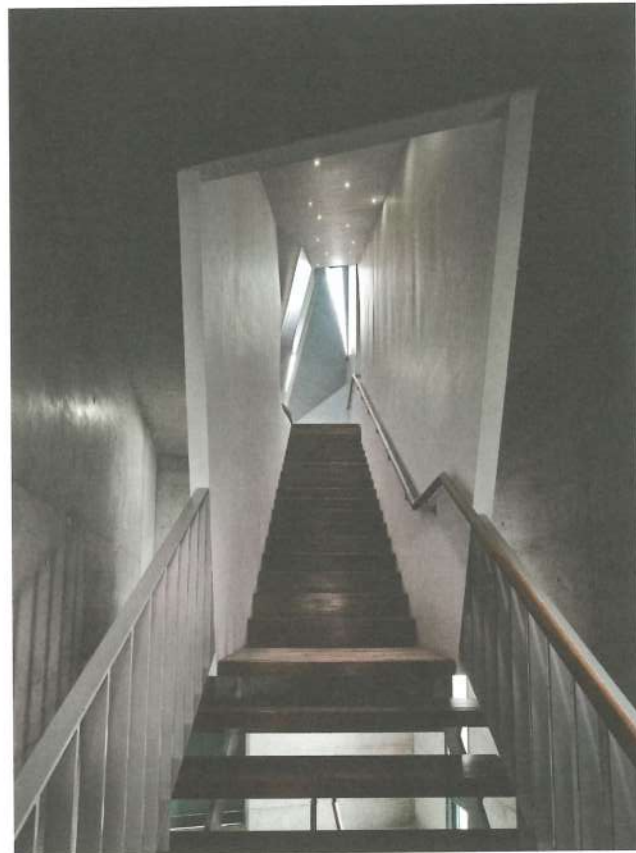
九九峰下的「毓繡美術館」

以「退」的策略，低調的回應大自然。以「藏」的道理，琢磨出精緻的品質。以「簡」的方法，展現優雅的俐落。

葉毓繡女士向李足新教授習畫二十幾年，因緣際會下，兩人想要蓋一座當代「寫實藝術」的私人美術館，希望成為台灣藝術學子躍上國際舞台的公共平台，並讓藝術與生活美學走入當地社區，解構藝術殿堂附庸風雅的距離感，轉而用藝術駐村的方式，打造親民的巷弄美學，邀請一輩子從未進過美術館的阿公阿嬤來參觀或參與其中。



1. 運用原有台地的高低差，三棟建築物巧妙地錯落於山林之中。
2. 主館採玻璃帷幕的方式，大量引入自然光線，維持與自然平衡的關係。



- 1 | 3
2 |
1. 灰磚圍牆的質樸風格，產生與自然共生的時間感與溫潤感。
 2. 走進人工長廊，感受空間疏密得宜的巧思，讓人靜心進入館內欣賞藝術品。
 3. 主館通往頂樓Folly的樓梯，宛若九九峰一線天的設計概念。

「毓繡美術館」不僅是一座美術館，其建築背後更大的隱藏意義，便是串聯地方共生的連結性。廖偉立透過前後三百餘次的場勘，觀察這個座落於南投縣草屯鎮平林里九九峰下高起台地上的基地，當地居民以務農為主，為了因地制宜，找出自然與人工關係的設計構想，他保留原有的一片葡萄園，利用高低差於最低處形成一生態池，並將三棟建築物錯落有致地配置在台地之上，住宿區及文創空間利用原有地形的坡度，半嵌在地下；餐廳運用大棚子的設計概念，以玻璃圍合的方式，提供訪客一個舒適的用餐環境；主館與屋頂的FOLLY則成為整個建築量體的視覺焦點。

巧妙運用中國庭園「一阻、二引、三通」的手法，訪客經由人工長廊的引導，在交錯的中介空間及光影變化下，慢慢地由外至內進入主館所在位置。主館一、二樓則利用玻璃帷幕與灰磚交互配置，一方面虛化樓高的壓迫感，二方面玻璃反射的質感，亦與天空的變化有所呼應，企圖消除建築屋頂天際線與天空邊界的關係。

走入主館內，卷軸式的樓梯動線，讓訪客在觀看展品的過程中，時而遊走在室內，時而轉出至戶外，不會有被包圍在一個密閉空間中看展的感覺，觀賞的心情也能隨著空

間的轉換，變得更豐富有層次。主館中有一個宛若九九峰一線天的陡梯，走上去可到達屋頂的FOLLY，進而了解建造美術館的緣由及建築師設計過程的影像紀錄。2015年完工迄今，「毓繡美術館」獲得2016年台灣建築獎首獎的肯定，其簡單、雅緻、細膩的建築風格，已默默在草屯山林間，成功吸引無數人來此造訪，目前參觀採免費預約制。



1 | 2

1. 晨講學邀請廖偉立建築師，透過「造化」主題來剖析建築宇宙的奧義。
2. 廖偉立的建築風格難以定義，「雜木林美學」為其核心建築精神。

永遠在追尋下一個經典代表作

廖偉立的建築觀與作品，總給人很衝突、很中西混雜的風格。時而簡約低調，時而狂野前衛，本身非基督徒的他，卻蓋出多座令人印象深刻的教堂作品。他笑稱自己本身就是一個雜木林的人，很難定義，只求在建築的核心價值上，追求言行一至。

每個人對建築的詮釋與感受不盡相同，建築師很像一個小說創作家，創作時雖有自己的主觀哲學與構思，但觀看者會依照自己的成長背景與三觀（世界觀、人生觀、價值觀）的不同，呼應出每個人內心「見山不是山」的不同景致。他只希望走進他建築設計裡的人們，都能夠擁有豐富的驚喜感受。

對國內、外已獲獎無數的廖偉立，自認經典代表作尚未出現，「最好的作品，永遠在下次淬鍊中方才出現。」縱使投身建築業已數十載，仍必須不斷透過學習，去探索不同的自己。對他而言，一名卓越建築師的修練過程，還有很漫長的路要走。



- 1 | 2
1. 廊道間內外虛實的動線設計，轉進間感受風景如畫的優雅寫意。
 2. 展示空間與樓梯空間交織有致，視覺穿透性強。



晨禎
五鐵

陳見興 工程處資深工程師

民國54年次，育有2子，於晨禎任職超過八年，為首位「晨禎五鐵」完賽者。他持續投入賽事的原因，來自想要探索體能與意志力的極限。凡事，做就對了！人的潛力無窮，不要害怕挑戰。

運動，讓我發現全新的自己

晨禎五鐵首位完賽者

很難想像練出一身運動員精實體格的陳見興，以前從未刻意花時間在培養固定運動的習慣，更不會去做高強度的運動。一場突如其來的意外，改變了他的思維，再加上進入晨禎大家庭後，受到王總多年來持續積極推動「讀書、運動、做公益」的企業文化薰陶下，逐漸開啓他的五鐵運動人生。

鍛鍊身體，爲了走更長遠的路

人們常說，苦難，是化了妝的祝福。陳見興憶起多年前，若不是因為一場意外，造成左側小腿脛骨骨折、碎掉，他應該不會開始想接觸運動；如果不是在意外發生後進入晨禎，他也應該一輩子都不會去嘗試這麼多不同的運動類型。

回溯當年養傷的情況，因傷將工作停擺三個多月後，他的左腳逐漸開始萎縮，膝蓋的承重力也連帶出現問題。他忍著身體的疼痛與心裡的焦急感，拼命做復健，「當時醫生建議我可去騎腳踏車，訓練大腿與小腿的肌力來分攤對膝蓋的負荷。」陳見興深深明白，一個工程人如果沒有良好的腳力與體力，職業生涯等於被迫提早報銷。

剛開始，他擔心運動會對患部造成二度傷害，於是逐步靠著騎單車來加強訓練肌力，再搭配游泳來舒緩、放鬆韌帶。「當初接觸運動的信念只有一個，那就是我要恢復自己的腳力，讓自己可以繼續賺錢養家。沒想到多年後，運動已成為我生活中不可或缺的一環。」

因營造產業特性使然，晨禎內部有接近七成的員工為外業人員，工時長、勞動強度大，他誠心以切身經驗建議同仁，現在起可慢慢開始接觸並培養運動的好習慣，累積更充沛的體力來面對工作上的挑戰。氣色紅潤的他笑說，運動讓他精神變好，整個人看起來更年輕有活力，甚至連帶改善長年因姿勢不良造成的腰酸背痛老問題。



1 | 2

1. 靠騎單車來加強訓練腿部肌力。
2. 做工程就像一場耐力賽，好體力與高抗壓性很重要。



培養運動習慣後，開始懂得停下腳步去欣賞周遭環境的美好。

在運動中探索新自己

運動除了改善陳見興的身體健康狀態，也對他的生活心境產生了質變。

「以前的生活，就是工地、家裡兩點一線的來返，不會特意停下腳步去欣賞周遭環境的變化或美好。」陳見興細細回想，自從培養固定運動習慣後，他開始懂得透過運動來轉化很多心境。

心情煩躁時，去運動；沉澱獨處時，去運動。五鐵項目中，陳見興最喜歡騎自行車環島，他非常享受自在馳騁的過程，無論順風或逆風、下坡或上坡、坦途或顛簸，有時要面臨突如其來的陰雨綿綿，有時是烈日當頭的熱浪侵襲，一切充滿了未知，卻一邊培養著自己境隨心轉的沉穩心理素質。他很喜歡這種有意識、有知覺地知道自己

正在完成一項全新的挑戰，每完成一次，自信就更增添一分。

目前他仍維持每周至少騎一次單車、游泳兩次的習慣，也一直把運動當作休閒生活的一部分，藉由參加相關社團，認識更多同好車友，大家互相交流正確運動的方式，降低運動傷害發生的機率；周末假日全家人也可相約運動，前幾年他還幫孩子們報名晨禎所舉辦的泳渡日月潭與自行車環島活動，創造不少優質的親子相處時光。

做工程，也是一場耐力賽

完成五鐵的過程中，他印象最深刻的，是去年在台東活水湖參加「台東超級鐵人三項」比賽時，活動當天巧遇颱風，豪雨不停造成湖水上漲，混濁的湖水導致視線不佳，天雨路滑也增加了跑馬

拉松與騎自行車的難度。惡劣天候的挑戰，讓人隨時心生放棄的念頭，特別對一個曾經有嚴重腳傷的人來說。

當時為何不放棄算了？陳見興篤定地說：「參賽，就是一定要完成啊！」他認為自己是一個不輕言放棄的人，很清楚知道身體的極限在哪，好比游泳本想游快一點，為後面的比賽爭取更多的時間，但考量湖水低溫與視線不佳的客觀問題後，決定先以穩健的速度游完。

在2015年首次參加全馬馬拉松比賽時，也遇到了常見的抽筋狀況。他說，「我記得當時在回程的後半段我嚴重抽筋了，為了緩和症狀，忍痛走了一個多小時，我知道自己撐不到補給站，為了爭取能在規定時間內完賽，最後決定打電話請

同事拿肌肉噴劑給我，噴完後，繼續跑起來，雖然花了六個多小時才完賽，但我仍不想放棄。」

跑馬拉松是一場耐力賽，懂得適時調配自己的節奏，遇到問題時不放棄的堅持，對陳見興來說，和做工程是一樣的道理。

「平均一個工程兩年為一期，過程中也會發生很多突發狀況，導致工期延宕。現在無論遇到了任何狀況，我都會告訴自己要從容淡定，趕快想辦法去克服問題，而不是花時間停在責怪或懊悔。」

運動讓陳見興學會挑戰自己、克服問題，他相信無論在生活、健康或工作上，都會帶來一種前所未有的成就感。

「晨禎五鐵」五年獎五萬 等你來挑戰！

- 2013年 登玉山
- 2014年 自行車環島
- 2015年 全馬馬拉松
- 2016年 泳渡日月潭
- 2017年 鐵人三項

晨禎五鐵自2013年開始啟動，是晨禎營造最獨特的企業運動推廣方式，透過舉辦「登玉山」、「自行車環島」、「全馬馬拉松」、「泳渡日月潭」與「鐵人三項」，鼓勵員工邀請眷屬一同響應，員工完成單一鐵人運動項目，設有一萬五至三萬不等的完賽獎金；完成五鐵項目者，再頒發獎金五萬元以茲獎勵。

2018 晨禎五鐵—自行車環島

10/06 — 10/13 Coming Soon~





1. 老五老送年菜活動。
2. 十方啓能中心修繕工程。
3. 慈愛教養院修繕工程。

用心守護，關懷社會

「晨禎營造」實踐企業社會責任(CSR)的承諾

晨營造創業之初，秉持「誠真踏實·精鑄所託」的企業理念，專注於本業，期許以精湛的工藝幫業主創造優質的建築，並以超越承諾的服務來感動業主。於此同時，晨禎不斷思考企業追求營運績效的背後，又該如何善盡企業社會公民的責任？

系統化地研擬CSR方針

2017年，晨禎營造接受經濟部中小企業處「綠色小巨人輔導計劃」，首次編寫符合「全球永續性報告協會」2016年發佈具公信力的《永續性報告指南》(GRI Standards)之企業社會責任報告書，期望能在「企業社會責任」和「永續發展」相關議題上，提供更為系統性、架構性的方式去管理和呈現。

在專家顧問的指導下，晨禎組成了CSR委員會，邀集企業內相關部門，彙整日常營運管理數據與議題討論之資料，整理出本公司在經濟、環境及社會等面向上的績效資訊，最終以「經濟永續」、「利害關係人議合」、「幸福職場」、「社會關懷」、與「環境永續」等構面，揭露晨禎在經濟、環境、員工關懷、社會參與及產品責任等永續發展指標上的努力與成果，輔導過程中更獲得標竿亮點企業的肯定。

回饋，讓愛傳遞給更多人

針對「經濟永續」部分，晨禎致力於提升同仁的待遇，提供優質的福利及舒適的辦公環境，並讓同仁全員入股共享公司經營利潤，同時也進行人才培育，除有定期的教育訓練及完整的職涯發展計畫外，也深耕至大學院校，提供實習及獎助學金以延攬優秀新血加入。

此外，晨禎以「讀書、運動、做公益」作為企業文化之底蘊，透過各式社團與晨禎五鐵的運作及推廣，期許晨禎員工皆能持續增進知識涵養、重視身體健康，並以實際行動回饋社會，積極提升營造產業的正面形象。

民國100年創立「社會服務社」，持續參與及推廣公益活動；102年成立「晨繕團」迄今，無償為弱勢團體改善居所空間，翻修陳舊的建築物與水電管線，以企業專長回饋社會，改善弱勢團體的生活品質，自主承擔起社會責任，期盼為社會傳遞更多溫暖。

回顧過去，是為了展望未來。晨禎營造將持續讓愛與互利共生的正向能量，綿延存於利害關係人及社會的每一個角落，願為台灣這塊土地努力打拼，落實企業社會責任。



晨禎讓愛不停轉

2012	惠明盲校_中秋送禮	2016	親愛愛樂_宿舍新建工程 私立慈愛殘障教養院_屋頂暨房舍整建工程
2013	十方啓能中心_月餅製作義工 十方啓能中心_房舍修繕工程		弘道老人基金會_手織圍巾捐贈 健行國小特教班_義賣活動 竹山玫瑰啓能訓練中心_電腦捐贈
2014	十方啓能中心_樹不盡的愛植樹活動 十方啓能中心_房舍、步道修繕工程	2017	私立聖家啓智中心_消防設施設備整建工程 社團法人台灣先鋒青少年發展協會_消防設施設備整建工程 老五老基金會_物資捐贈
2015	親愛愛樂_房舍修繕工程 花東新村_電腦捐贈 勵馨基金會_手作娃娃捐贈 中國醫兒童病院_手作娃娃捐贈	2018	台中市后里區內埔國小_捐贈羽毛球裝備



給孩子一份愛的禮物

晨禎營造贊助內埔國小羽毛球隊

「噹 噹噹~」下課鐘聲響起，內埔國小羽球隊的孩子們，興奮地拿起羽毛球拍，快步飛奔往體育館衝去。哪怕是課堂短暫的十分鐘休息時間，他們仍以默契相約，抓緊時間不放過任何一個練習的機會。

超過二十載的羽球運動推廣

彭偉峰校長談及羽球隊的成立，從草創迄今已超過二十年，「當時民國86年后里地區，只有內埔國小擁有一個這麼好的室內羽球場地，同學們再也不用怕風吹雨淋，更毋須去外面花錢出租場地；再加上早期由曾至宏老師及多位熱愛羽球的同事們群策群力，帶動全校師生投入羽球運動的風氣，因而羽球隊已成為目前辦校亮點特色之一。」

有了練習的場地，接下來面臨的挑戰，便是思考如何讓教學及練習時間更為精實高效。為了克服這樣的問題，校內擁有羽球專長的老師們全體總動員，形成一個綿密的互助支援教學系統。



彭偉峰校長



曾至宏老師



劉韋延教練

曾至宏老師說，本校師生課餘時間都喜歡以羽球來交流情誼，整個內埔國小從老師到學生，都充滿濃厚的羽球運動風氣。目前羽球隊維持三十人內的規模，並配置四名專業教練，以小班制的課程訓練方式，針對每位學生不同的學習狀態，予以精緻化教學，若教練分身乏術時，其他同仁也會協助帶隊比賽。

劉韋延教練發現，剛開始家長難免會擔心，怕孩子投入羽球隊的練習會影響到課業學習，但在小朋友漸漸得到比賽名次的肯定後，孩子變得更有紀律、更專注的自主學習，家長於是對羽球隊產生了信心與支持，主動會陪同孩子出賽，並把練球與補習的時間錯開安排，讓運動、學業兩不相誤。

扎實訓練，培養「恆毅力」

羽球訓練的過程，不僅是學習一門運動的技巧，更是學習紀律的一種態度。內埔國小羽球隊成員組成，大多以高年級學生為主，也有從小一、小二開始慢慢培養的學生。千萬別小看這群羽球娃娃兵，他們平日的訓練過程相當扎實與辛苦。

每天中午休時間及課後的兩小時，進行例行性訓練，週六假日及寒暑假還要進行加強訓練。彭偉峰校長每次看見他們的練習過程，心疼並欽佩地表示，這群孩子願意放棄假日可出去玩、在

家吹冷氣、吃零食的時間，有恆心、有毅力地重複單調且長時間的基本動作練習，這種「恆毅力」的展現，正是內埔國小羽球隊隊員的特質。

看到學校體育館內，孩子們小小的身軀，從暖身動作到折返跑、馬克操及羽球基本步伐練習，動作到位且整齊劃一；克難式地透過簡單懸綁一條毛線球的方式，不停練習並模擬不同球線和拍擊位置。

劉韋延教練認為，羽球在體能上，可訓練肺活量與鍛鍊肌肉的爆發力及耐力；在心理素質上，則可培養小朋友的挫折忍耐力。他觀察通常第一次出去比賽的孩子，打贏了比賽很開心，輸了球則哭得唏哩嘩啦。但隨著比賽經驗的累積，後來他們遇到失敗時的調適能力變高，真正做到「勝不驕，敗不餒」的運動家精神。



透過簡易懸吊毛線球的方式，扎實練習基本揮拍動作。



1 2
1. 充滿力道的跳殺動作，展現苦練多時的成果。
2. 穿著晨禎捐贈的新隊服進行平日訓練。

孩子們拚搏奮進的心智力量

一路帶領羽球隊的過程中，劉韋延教練從孩子們身上看見年輕生命不斷拚搏、不願放棄的意志力展現。

羽球隊中有一名天生右手指萎縮的孩子，在進行握力訓練時會比較辛苦，但他並不因自己身體上的不方便而退縮，反而更積極地說：「教練，我想要試試，我可以的！」然後默默比其他隊友花費更多心力，咬牙苦練握拍的平衡感與揮拍力道。

劉韋延教練非常感動地說，這位小朋友的家長在小二升小三時，是特意為了讓他可接觸羽球學習而轉學到內埔國小，「家長都如此信任我們了，身為老師的我們當然不可以讓他們失望。」

在剛開始訓練時，發現這位小朋友擁有職業選手般的衝勁，不認輸、不放棄，球沒落地前都

奮命想把球救起，他的學習吸收力也很快，加入羽球隊不到半年，便帶他出去比賽，上了賽場，也絲毫不顯緊張怯場。雖然他的肢體和別人不一樣，但透過堅強的心智力量去努力克服，創造無限的可能。

看見我們的需求，晨禎贊助支持

成軍二十餘年來，內埔國小羽球隊經年累月透過參與各式比賽，累積強大的實力，2012年代表台中市參賽，更勇獲全國國小盃第二名的殊榮肯定。彭偉峰校長認為，推廣上有了場地、有了教練師資，更重要的是要有機會不停帶孩子們出去比賽。

「平均來說，我們一年會參與三至四次的全國性比賽，雖然教育局每年會撥款補助，但教練仍希望每個月能維持至少兩次的小型比賽，透過密集參賽的方式，幫助小朋友從中學到寶貴的經驗與實戰力。然而每次出去比賽的交通費與住宿

費，對我們來說都是不小的經費壓力。」

此外，可彰顯團隊士氣、凝聚力與認同感的隊服，也是不可或缺的裝備，但為了將經費儘量花在刀口上，服裝都必須由學生自費購買，有些畢業的學長姊還會貼心地將隊服傳承給下一屆學弟妹，但小朋友的運動衣、運動褲本就是耗損率極高的物品，為此我們也只能在相較刻苦的環境下，繼續代代相傳地使用下去。

非常幸運地在一位企業友人穿針引線下，晨禎營造的王總看見了我們的實際需求，贊助捐贈運動排汗衫、外套、長褲、短褲及背包予內埔國小羽球隊。劉韋延教練描述當時小朋友看到好幾箱贊助物品送抵學校時，他們興奮地像是拆禮物一樣的打開箱子，看見款式酷炫有形的新隊服後，紛紛瞪大雙眼、驚喜萬分地開心試穿，然後雄糾糾氣昂昂地走在校園中，相當驕傲自己是羽球隊的一員。

彭偉峰校長相當感謝晨禎帶來的這份禮物，他坦言大部分企業捐贈關注的焦點，多投注在偏遠山區小學，而內埔國小位處台中市的郊區地帶，半偏不偏的地理位置，很容易造成企業資源到不了的狀態。

「我知道王總本身就熱愛打羽球，晨禎的企業文化也對運動推廣不遺餘力。希望這份英雄惜英雄的贊助緣分，可讓內埔國小在台灣羽球運動推廣上盡一分心力，持續向下扎根，培養更多羽球生力軍。」

未來，羽球隊會在寒暑假期間，帶隊出國比賽與進行移地訓練，並廣邀其他國家羽球隊來台進行友誼賽交流，可增加小朋友國際交流的視野與經驗。彭偉峰校長衷心期盼，讓羽球運動成為孩子日後生活的一部分，強身健體又能擴展人際社交互動，相信這些成長與收穫，會讓他們一輩子受益無窮。



3 4
3. 晨禎營造捐贈內埔國小羽球隊訓練時所需的隊服。
4. 小朋友們開心地穿著整套全新的隊服進行練習。



亮點
員工

林正中 工程處工地主任

晨禎營造任職即將滿兩年，目前服務案場為嘉義縣大埔美園區宗祐興業廠辦新建工程。工作不只是為了賺錢，每當從平地築起一間工廠，順利交到業主手上，這是最為感到成就感與價值的時刻。

做事頂真，做人圓融

清晨不到六點，林正中開始起床梳洗，每日從台中駕車通勤往嘉義工地，七點多工班尚未全員到齊前，他早已穿梭現場，謹慎巡視每一處的施工狀況。這是一份每天與時間賽跑的工作，必須精準評估、擬訂計畫、溝通協調，方能在限定總工期前完成使命。

扮演穿針引線、溝通協調的角色

工地主任除了專業知識外，最重要的就是扮演好溝通協調的角色，有效串聯業主、平行包廠商、晨禎內部同仁與主管。

工序要如何展開？目前工程進度超前或落後？施工品質報告及預算控管是否得宜？這些都是每周一次工務會議中，林正中必須充分準備對業主呈報的內容。目前宗祐工地總共要興建四棟建築物，團隊中有四位工程師同事，負責管控並回報工地現場第一線的所有狀況，若同仁與工班在執行做法上發生歧異，他就必須居中討論出哪一種工法或工序安排是最好的。

在所有溝通環節中，林正中覺得最具挑戰的，就是和業主溝通。多年來，他認為和業主最好的溝通技巧，就是實話實說。「客戶提出的需求我會努力嘗試看看，但真的做不到就要坦白，不隱瞞、不欺騙、不膨風，趕緊回報晨禎工程處處長，大家再一同與業主溝通協調出最佳解決方案。」

工地文化更需「帶人帶心」

工地的領導文化與一般辦公室文化迥異，沒有那麼明顯的職級區分，平日與同仁相處的關係比較像朋友，透過輕鬆聊天的方式去推動工作，不會是用長官命令下屬的口吻進行溝通。他說，「平日我需要正式開會的時間已經太多，工地現場執行端，講究機動性與彈性，大家在工地遇到或回工務所休息時，就能拿著圖紙相互討論，透過聊天交流彼此的經驗、互相幫忙支援調度。」

他笑稱自己可能不是那麼強勢的個性，所以不會強迫別人一定要按照他的方法去執行，「畢竟每一個工班與同仁的習性、想法、作法都有所不同，只要大家都是朝著把事情做好的共同目標前進就好。」

面對下包廠商與工班，他認為「叫的動、能挺你」這點至關重要。工地講話眉角多，要以半虧半罵、半開玩笑的方式去反應問題，「工班做

錯，他們也會白做工、影響工資，我們的任務，就是引導他們做出正確的施工品質。」在面對不同工班會有不同的工作習性時，也必須視情節在顧人情與守規範間取得彈性平衡。林正中說，「平日聊天、搏感情固然重要，但能幫工班準時請款、準時放款，長久下來就能建立穩固的信任感，這才是工班會情義相挺營造廠的關鍵。」

家人，是我最堅強的後盾

工地主任要掌控工程進度、品質、預算與工安，工時長、壓力大，特別在工程最忙、最重要的灌漿階段，必須全程專注地坐鎮到最後，忙到半夜才能離開工地，這對營造業來說，是常態也是責任。

林正中認為自己非常幸運的是，太太與岳父都是從事營造業，所以特別能理解他的工作性質。有時開車回家的路上，他的腦袋也會不停思索工程上遇到的難題，回家後，也會適時跟老婆傾訴，並請益他們公司的相關處置方式。

白天，他在工地中指揮若定；晚上，在家裡則是暖心奶爸，餵奶、換尿布、哄小朋友睡覺都難不倒他。他堅信人一旦在工作與生活取得平衡後，自然就能夠安心在事業衝刺上全力以赴。



1 | 2

1. 完美的施工品質，來自團隊的集體努力。
2. 視察工地，隨時與同仁商討工程大小事。





永龍企業有限公司總經理 秦廣洋

以「晨式一員」的心談合作



永龍企業有限公司(Since 1978)

合作工程：富田電機 / 銘安科技 / 安欣機械 / 松之門控設備
獲選原因：具相當數量工班、價格競爭優勢、高機動性及高配合度
承包項目：水電空調系統

營造公司在整個營建產業鏈中，扮演重要的總指揮角色，透過發包給各類專業小包的形式，共同協力完成總承包工程。每年「晨禎營造」工程處的同仁，針對該年度合作過的專業小包，進行優良廠商推薦與票選活動，本次專訪與晨禎合作已近兩年的「永龍企業」，希望透過不同工程合作的專業視角，創造相互借鏡學習的對話空間。

專業・紀律・品質

從小跟著父親接觸水電，入行迄今已數十年，投資過營造廠、做過房地產代銷、自己也開過建設公司，永龍企業秦廣洋總經理對產業上、下游的經驗相當豐富。和晨禎一路合作過程中，他從

程序、方法、心態面向上，皆能感受晨禎在營造工程上的用心與堅持。

與國內各大營造廠皆有合作經驗的秦廣洋總經理說，「走進工地現場，一眼就能看見晨禎同仁穿著整齊劃一的制服，管理上相當嚴謹且注重紀律。在工程前的規劃準備會議，也相當精細透徹，且工程中會確實追蹤施行進度，有條不紊的工作風格，我印象特別深刻。」

他最欽服的是，晨禎對品質的堅持並非一句口號，「做不對，就拆掉重做，永遠比客戶還要早了解客戶的需求，精心考量未來駐廠後，實際使用時的管線配置空間，晨禎寧可稀釋利潤，也願落實更多工程細節。」

導入3D建模軟體 讓工程品質更精準

一間廠區的誕生，結構工程如建築物的骨幹，電力系統是負責傳導的神經迴路，而水管系統則像穿梭其中流動的血管，工程繁複，各司其職。秦廣洋總經理觀察，無論營造廠或水電工程承包廠商，造就工程高品質的關鍵因素，在於「人」、「機」、「料」、「法」四大元素。

現場第一線人員的適性調配與分工，輔以先進機具或電腦軟體的應用，再搭配材料選擇上的調配及與時俱進的施作工法，這幾件事情若掌握好，自然能擁有市場競爭優勢並符合晨禎王總對高品質的要求。

永龍與晨禎目前皆廣泛應用「建築資訊模型」(Building Information Modeling, 簡稱BIM)電腦軟體，可讓工程完成更快、更確實。

永龍四年前於土城成立單一部門，各司其職地去現場評估並繪製3D建模圖，在設計初期為營造廠、小包、業主間建立溝通橋樑，可隨時掌

握建物的生命週期管理，推估各樓層區域的動線規劃是否有衝突之處，並可提早精算施工備料的數量，在沙盤推演的過程中，避免團隊成員可能產生的各類錯誤，有助降低工程成本與掌握施工進度。

一體同心的合作關係

對於永龍與晨禎的合作關係，秦總經理巧妙地形容自己就像晨禎內部的一名部門主管，率領一百多名專業水電工程團隊成員，竭心盡力地為晨禎服務，因此獲得優良廠商的肯定。

雖然實際與晨禎王總會面次數不多，但他相信一句老話：「上看下，要三年；下看上，只要三天」，光看晨禎第一線人員的專業表現，就能推估知道王總的行事風格了。

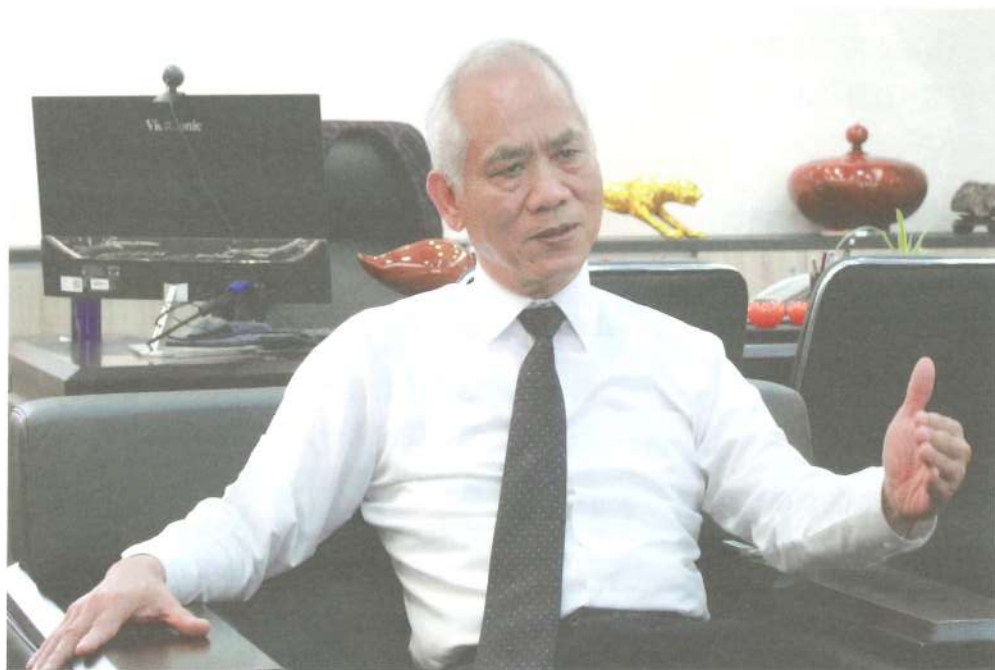
「能讓員工自動自發地拼命爭取進度與品質，這一定有其學問。」他衷心希望日後能與王總交流更多企業管理上的心得，特別是工地人員管理與績效分紅制度，盼望未來能與晨禎有更多的合作機會。



1. 透過3D建模圖的繪製，廠內管線配置一目了然。
2. 富田機電廠區外觀圖。

方寸之間，精鑄所託

「大小細節中，處處可見晨禎營造的專業與堅持。」



宏諦實業(股)公司董事長 謝世卿

成立於1990年的宏諦實業，MIT(Made in Taiwan)台灣製造各式經編布種及圓編布種，從織物研發到生產製造，不斷進行技術創新及跨領域發展，客戶群遍布國際。近年來因應全球流行產業的多樣化發展，因而有了廠房新建工程的需求。

站在客戶的角度去思考

謝世卿董事長表示，宏諦對新廠的高度重視，在尚未進行整體設計規劃時，便已探訪國內多家營造廠商，分別針對單價、工程進度、營造品質等面向上進行審慎評估。

談及與晨禎合作的契機，謝世卿董事長說，「當時一位台灣企銀襄理向我們推薦晨禎營造，因此結識了晨禎王總，進一步的交流後使我更加認

識晨禎。同為中小企業的負責人，雙方在團隊經營的理念上相當契合，經由王總詳盡地介紹並實地參訪後，綜合評估晨禎的整體服務與品質，皆非常符合我們對建廠的期待，因此毫不猶豫地選擇了晨禎。」



合作過程中，謝世卿董事長對晨禎主動站在客戶的立場，思考企業永續發展的長遠規劃，提出相關專業建言最為印象深刻。「當初新廠在建築規劃階段，面臨工業區內一地難求、土地面積有限等困難點，晨禎主動提出改變建築結構的方案，將原本橫在一廠與二廠中間的辦公室毅然打掉，將廠辦大樓垂直往上發展，增加總樓地板的使用面積。」

專注細節，成就專業

紗線經緯交錯織成布料，千絲萬縷間，造就不凡工藝；營造工程亦是如此，結構、隔間、工法及材料應用等，方寸之間，不差毫釐。

謝世卿董事長對晨禎的專業度投以高度肯定，「晨禎以穩健的腳步實踐各階段目標，這一路走來

相當不容易。營造團隊在廠辦規劃上的表現近乎完美，廠區總體面積這麼大，但能細膩至每一處磁磚都能平整呈現，這是非常不容易的，同業或每位參訪者都給予高度正面的肯定，這也是對晨禎在工程品質上的讚許。」

「我認為王總之所以成功的原因，在他始終如一的堅持。」謝世卿董事長非常敬佩王總從頭至尾履行每周一工務會議的承諾，透過密集且完整的雙向溝通方式，著實讓業主相當安心。

建造過程中，宏諦有理想上的堅持，晨禎有營造技術上的專業，彼此互相配合得宜，完工落後的廠辦也與謝董事長的期待非常接近，期許未來宏諦再次擴廠時，能與晨禎有更多攜手合作的機會。



1. 紗線經緯交錯織成布料，千絲萬縷間，造就不凡工藝。
2. 專業現代設備及專注細節工作人員。



宏諦實業(股)公司

客戶產業別：紡織業

廠區興建坪數：4,299坪

廠區地址：彰化縣芳苑鄉工區六路18號

建廠期間：2016年3月5日至2018年3月15日(總計740日)

信任，是永續合作的基礎

「誠懇、專業、誠信，是我選擇與晨禎營造合作的關鍵因素。」



威赫科技工業(股)公司董事長 賴靜如

威赫科技以生產高品質工具機聞名，擁有「台灣高速車床第一品牌」的美譽，2000年成立，服務客戶遍布全球；2017年於台中精密機械園區第二基地啓用新廠區，導入大型平台式數控車床的生產，總部在此提供全球客戶即時的業務和技術支援服務，未來朝中大型工具機廠規模邁進。

誠懇踏實，值得託付

面對第一次建廠的重大決定，威赫科技董事長賴靜如坦言，我們是背水一戰。「上億廠房與辦公室的新建，這不僅關係公司未來的發展願景，更牽動產線效能與企業整體營收表現。」

賴靜如董事長認為，為商之道，建立信任感比衝業績還更重要。經同業轉介在與晨禎洽談的

過程中，她對王水樹總經理的第一印象，就是誠懇、實在。

她回憶說道，「最初從側面小包廠商端打探口碑時，他們都說與晨禎合作不用太擔心，王總在業界是出了名做事實、守信用的人。在實際接觸後，晨禎團隊的專業度令人信賴，他們總站在客戶立場上，提出諸多寶貴建議，甚至比客戶想得更細節、更長遠，這些都是讓我們非常安心地將第一間廠房新建工程，交託給晨禎的原因。」

專業，從每一處細節開始

威赫科技為了永續經營及給予員工更優質的工作環境，於台中精密機械園區第二期興建千餘坪新廠，主體建築為地下一樓與地上四樓，屬於廠辦合一的現代化工具機生產工廠，格局方正，

充分展現高科技廠房的簡潔俐落感。

近一年半的合作期間內，晨禎在近百場的工務會議中，一路不吝提供專業營造建議，成功連結業主、建築師、營造廠三方進行良性溝通與交流，引導大家共同反覆地檢視問題，一起克服諸多細節上的挑戰。

賴靜如董事長表示，第一次建廠在各方面難免要求嚴謹，且各項細節皆以最高規格為標準，因此造成在選材與施作上遇到了許多難題。

舉例而言，為避免西曬及迎風面的問題，我們在門窗製作規格上的要求比較特殊，為此晨禎採發部門幫我們找了很多廠商，在施作細節上也照顧周全，從去年搬入新廠迄今，歷經過幾次颱風來襲，工廠門窗的防水係數與抗風阻效果都表現良好。

好口碑，來自良善的理念與態度

當然營造過程中，難免遇到不順遂的地方，「發現問題立即想辦法解決，不推託、不規避、負責到底。我非常肯定晨禎的服務品質，所以願意為他們證言，好康道相報地推薦晨禎給其他業主。」

賴靜如董事長相當欣賞晨禎在處理問題時的正向態度。一路走來，賴靜如董事長笑說，光看台中精密機械園區第二期內的廠辦，有1/4都是委請晨禎營造興建，好口碑就不言自明了。

她由衷佩服王總在企業經營理念上，不僅追求營運績效，同時也照顧員工的身、心、靈，並且積極投入企業社會責任，無論是做公益、藝文

贊助或運動企業的推廣，他都始終如一地貫徹理念，成功塑造獨特的晨式文化。「從建廠工程的託付，到企業經營理念上的相互學習，我非常開心，我們找到對的營造廠。」



1. 引綠意借景，辦公的同時可享受開闊視野。
2. 座落在綠色大地，簡約俐落的工廠外觀。

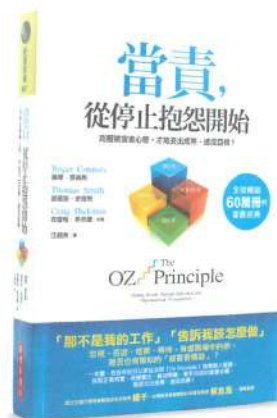
威赫科技工業(股)公司

客戶產業別：機械業

廠區興建坪數：1,150坪

廠區地址：台中市南屯區精科中二路17號

建廠期間：2015年9月28日至2017年2月3日(總計495日)



當責 X 書摘

當責，是一種不斷自問的態度，來自於個人選擇欲超越自己的環境，取得想要的成果而做主、正視現實、承擔責任、解決問題、著手完成。

《當責，從停止抱怨開始》

克服受害者心態，才能交出成果、達成目標！

把「那不是我的工作」、「告訴我該怎麼做」當成口頭禪，
找人抱怨博取同情、頻頻訴苦尋求慰藉，
以為四處取暖，就能逃避責任、推卸責任，
其實，這就是陷入了「受害者循環」。

奧茲大王的魔法—「奧茲法則」

本書以童話故事《綠野仙蹤》(The Wizard of Oz) 為架構，延伸出「當責」的核心價值。在故事中，沒有腦袋的稻草人期望擁有智慧；失志沮喪的錫樵夫想找回熱情的心；沒有自信的膽小獅則需要勇氣；而想家的桃樂絲又該如何整頓這樣的團隊，一起前進奧茲國呢？

如果我們面對問題時，只是怪罪卸責或是進入等待、茫然、忽視問題的狀態，不但會持續被問題綑綁，更是落入水平線下的「受害者循環」(Victim Cycle)模式。透過「奧茲法則」(The Oz Principle)，能夠幫助我們脫離受害者循環，使我們有勇氣正視現實，願意以熱情承擔責任，用智慧解決問題，並付諸行動改變進而交出成果並達成目標。

如同《綠野仙蹤》故事內的主角們，為了抵達翡翠城，克服種種困難與險境，展現了智慧、善良、熱情與膽量。在這個過程中，他們也早已尋回內心所渴求的大腦、心與勇氣，在抵達奧茲國時，了解到克服與成就的力量，就源自於內在本身。而這種神奇的力量，也正是奧茲大王最神奇的魔法！

魔法的力量—走到水平線上

想要脫離水平線下的受害者循環並有所突破，首要任務就是離開「舒適圈」(Comfort Zone)。接下來，就要從怪罪、困惑的受害者循環中，開始逐漸走向當責、做主的水平線上。

大多數人心目中的「當責」，都是每當績效衰落、問題發生或是無法實現成果時才發生，常常在事情出錯時開始究責，這是一般人對於當責在定義上的偏差。其實當責並非「辯解」、「尋找罪魁禍首」，甚至「鼓勵」人們責備自己過去的作為。

當責真正的價值與益處，來自於人或組織在事件與成果發生前，便能對其產生影響力。事實上，當責是一種不斷自問的態度：「個人選擇超越自己的環境，為取得想要的成果而做主，正視現實、承擔責任、解決問題、著手完成。」我們應不斷地問自己：「我還能做些什麼，以取得我想要的成果？」。

在承擔責任時，應包含某種程度上的主導，甚至做出個人承諾並遵守信用，並且主動積極地予以回應。我們應重視眼前與未來的努力，而非以被動反應作出歷史性的解釋，這才是當責真正的定義，也正是「奧茲法則」的精髓。

好女巫葛琳達—領導當責的團隊

許多事情不是一個人可以完成，我們都需要團隊合作，而「奧茲法則」對於當責的定義，有

一個相當重要的層面，那就是「共同當責」。

組織的成果都是來自集體而非個人活動，因此組織內的成員，必須要對責任有著完整的認識，也就是「共同當責」的概念。人們通常只專注於自己在組織內的分責，然而總有事情會落入非個人獨立工作區內的「公共區域」，如果人們有著共同當責的共識，那麼他們看待當責的方式，就會超越個人職責，產生真正的責任感，不再侷限於書面上的分工，而是抬起「公共區域」的工作，並在同心協力的合作下，交出亮眼的成果。

即便當責是一個讓團隊走到水平線上的作法，但也不應太過極端。人的遭遇並非只因為他做了什麼，還有一些無法控制的變數，任何事情皆過猶不及，過於極端的強調，反而會形成阻礙，無法提升個人甚至整體組織。

我們的內在都有著超越自己際遇的力量，唯有將自己的責任心與際遇結合，為自己的思想、情感、行動與成果當責，才能走到水平線上取得想要的成果，成為自己命運的主宰者。





【回顧 & 預告】

訊息公告



想知道更多晨禎營造動態
歡迎加入臉書粉絲團



精彩回顧

Wonderful Review

November

扶輪社
公益馬拉松接力賽

11/11 2017

晨式家族日前參與國際扶輪社舉辦之「公益馬拉松接力賽」，公司將近有70位的與會同仁，一同前往苗栗縣立體育場共襄盛舉。晨式家族用熱血響應公益，透過接力棒的傳遞，交託每一份心意，共同凝聚團隊士氣。



February

擁抱獨老，愛不打烊
送年菜活動

02/14 2018

晨式家族「社會服務社」與「老五老基金會」共同舉辦送年菜活動，已邁入第二屆囉～今年送餐的時間，是除夕前一天，也是西洋情人節，主辦單位還貼心送上情人節小蛋糕，讓獨居長輩們度過一個溫馨可愛的年節。



March

家庭日

03/25 2018

一年一度的家庭日，是晨式家族每年相當期待與重視的聚會。今年於星月大地以團康活動為主軸，透過分組趣味競賽，連結彼此情感。活動結束後，晨式家族的夥伴們共進午宴並參與抽獎活動，共同度過溫馨美好的一天。



新聞預告

News Notice

September

晨禎盃
第一屆羽球公開賽

09/30 2018

晨禎盃羽球賽原為公司羽球社的內部比賽，至2017年已辦理了六屆，為加強推廣運動風氣，同時結合公司「讀書、運動、做公益」的企業文化，今年對外擴大辦理「晨禎盃第一屆羽球公開賽」，歡迎各方羽球好手相揪來報名。



October

晨禎五鐵—自行車環島

10/06 - 10/13 2018

有別於2014年的自行車環島，今年的晨禎五鐵，將挑戰八天從北至南完成四極點大環島，包含：三貂角燈塔、國聖港燈塔、富貴角燈塔、鵝鑾鼻燈塔，極具挑戰性的路線，晨式家族已啟動環島特訓，歡迎有興趣的朋友一起報名參加。



晨藝會—相聲瓦舍
「我不要演癩蛤蟆」

10/28 2018

雅俗共賞、老少咸宜的相聲藝術，是優美的中華文化代表之一。相聲瓦舍的作品深受觀眾喜愛，可說是台灣最受歡迎的相聲表演團體之一。今年晨藝會特別邀請到相聲瓦舍演出創團30周年的大戲「我不要演癩蛤蟆」，歡迎大家共襄盛舉。







築於心，塑於綠

用同理心專注每一個夢想
砌造風光水綠的生態建築

讓自然與生活的和諧姿態
陶然在你我的笑語之間

晨式生活
粉絲專頁



 晨禎營造

誠真踏實 精鑄所託