

truedreams

livetrue

n.01

2016 oct. -
2017 mar.

晨 露。

morning dew



品牌工程：


晨禎營造企業形象識別

將「塑」、「編」、「覺」、「搭」四項結構工法原則，
透過視覺形象轉譯，融會感性的品牌特質，
傳遞晨禎企業蘊含的人文內涵。

築於心·塑於綠：

建築與自然的和諧對話

日光、微風、綠意，為建築鋪展著溫潤的肌理，
為時光寫下愜意的詩句；住宅裡，擁有自然，就擁有宜然的生活旋律。

 晨禎營造



「美在於自然景觀與藝術表現的結合。」

-普利茲克獎得主 路易斯·巴拉岡 Luis Barragan

發行 / 晨禎營造股份有限公司

文字·視覺編輯 / MURA東西設計

晨禎營造股份有限公司
404台中市北區五權路375號5樓
Tel (04)22038688
www.truedreams.com.tw

CONTENTS

04



前言

發行人的話

P.04 品牌價值在於企業文化的建立

08

建築 專題

營造領略

P.08 晨禎人文內涵的連結與傳遞

P.12 顛覆不同以往的工地印象



P.16 晨禎映象—建築的全心託付

22

人文 專欄

建設故事

P.22 建築與自然的和諧對話
—住宅裡的綠映生活



綠築巡禮

P.28 生態相關國外建築分享

窄巷裡的飄浮住宅
Beyond The Hill

隱藏在都市裡的生態建築
Urban Eco House

32

晨式 生活

晨式文化

P.32 靜默的咖啡師

P.34 晨禎五鐵

晨式新聞

P.35 晨式行旅





品牌價值在於 企業文化的建立

品牌，是一個遠大的企業藍圖，晨禎營造冀望透過不同層面的細節經營，從企業識別系統、員工社團活動、晨縉團、百萬獎學金計畫、夢想工地、夢想辦公室等，以「正向循環力量」的思維，從內而外啟動每個善的鏈結，逐步落實品牌工程的理想願景：除了建立優質工作環境，更兼顧員工身心靈的平衡發展；除了對建築品質的嚴格要求，更延伸至社會公益層面，建立起企業的社會責任。

營造業所面對的多是企業客戶（B to B），相較於直接面對市場（B to C）的企業而言，品牌形象往往不受重視，但在投入企業經營的過程中，我逐漸體悟到，無論何種產業，品牌的建立往往攸關著企業永續經營，因此萌生品牌工程打造的計畫，儘管這是一項相當耗費心力與資源、同時須長時間投入的計畫，但在過程中，逐漸梳理出企業的價值，清晰傳遞企業所代表的「文化」與「認同」，再藉由品牌的推廣，讓員工從中感受到身為企業一份子的榮譽感。

品質是價值創造的起點，而這起點源自於良好的工作環境，藉由自在舒心的辦公空間，讓每位員工在享受上班的過程中，延伸出良好的工作品質；更藉此讓每位來到晨禎辦公室的業主，能深切體會到我們對於空間細節的品質要求。工作之餘，我們更提倡「讀書、運動、做公益」，期望每位員工都能在工作與休閒之間取得平衡，舒緩工作時的緊張情緒，更自此延伸出晨禎五鐵、家庭日、讀書會等休閒逸趣，形塑出晨式生活兼具知感性與豐沛活力的樣貌，培養每位員工身心靈的創造力與感受力。

此外，我們更致力於公益活動的推行，讓企業的「正向循環力量」向外展延，落實企業社會

責任：成立晨縉團，為弱勢團體無償打造溫暖且安全的建築，賦予建築更深遠的社會意義；近幾年，更推行百萬獎學金計畫，培育大專院校土木、建築相關科系人才，期望這群優秀的學子，將來都能成為企業的中流砥柱。從不同層面植入善的種籽，深信這些良善的DNA能在世代傳承中不斷循環，讓企業的正向力量在社會中發酵。

這些背後的點滴故事，在企業文化中其實都蘊含著深刻的意涵，如同「晨露」，是蓄積了整夜的醞釀，而在朝晨凝聚為甘甜的結晶。我期望能以《晨露》傳遞晨禎企業文化的初衷，透過晨式生活、晨式文化、建築營造新知、甚至是麗晨建案的生活故事分享，感受晨禎一路走來的風景。

總經理 王水樹

王水樹





晨禎營造在品牌工程設計中，擷取德國建築師 Gottfried Semper 在《建築四元素 Die vier Elemente der Baukunst》中提出之建築四大要素，延伸為：「塑」、「編」、「疊」、「搭」四大結構工法原則，藉由專屬的敘事風格，將工程語言轉化為視覺語彙，傳達出晨禎「誠真踏實·精鑄所託」的企業經營理念。

本期透過工地的實地採訪與業主的經驗分享，一同探討品牌工程的視覺呈現與實際應用後，企業展現的不同樣貌，深入追尋晨禎營造打造企業文化的足跡。





晨禎人文內涵的連結與傳遞

品牌緣起

「當技術實現了它的真正使命，它就昇華為藝術。」

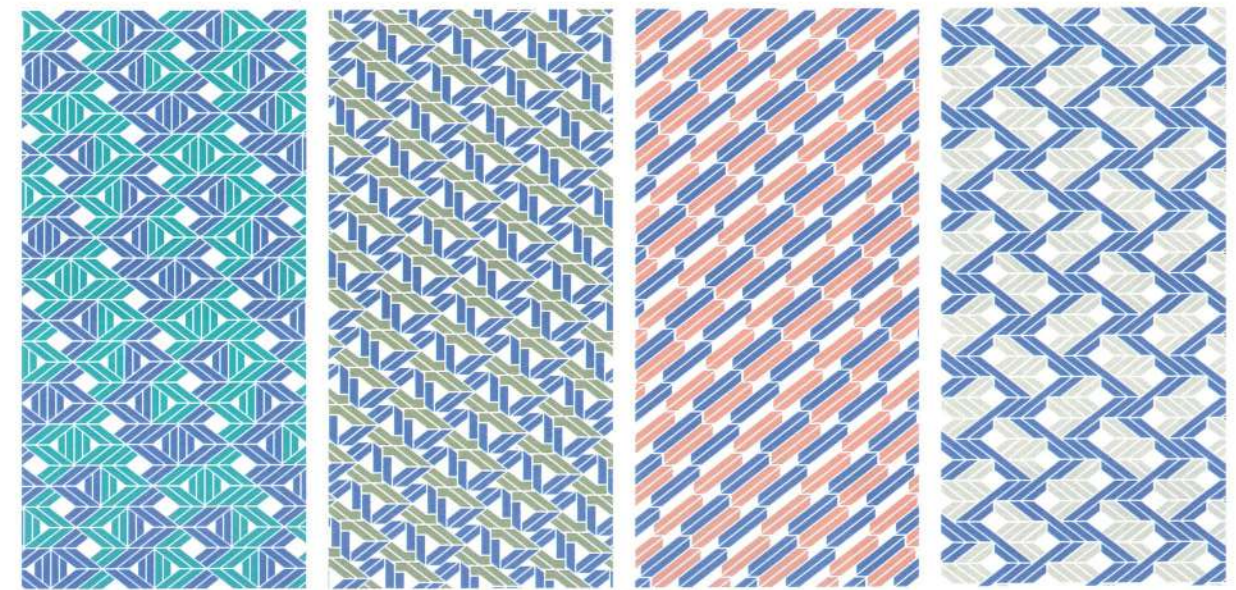
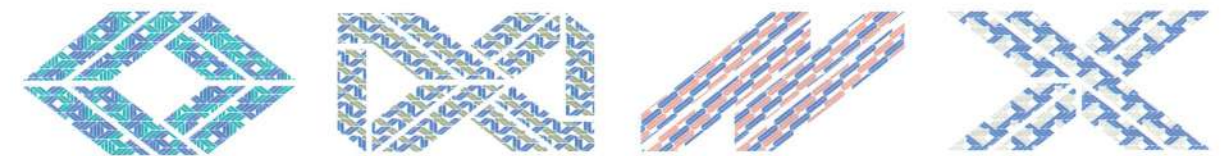
-現代主義建築大師 路德維希·密斯·凡德羅 Ludwig Mies van der Rohe

晨禎營造自民國92年創立至今已有十餘年，透過每一次的完工表現，傳遞出對營造工程的品質要求與使命感。不只對建物高品質的嚴格把關，更將自己設定為第一人稱的消費者（使用者），把每一間廠辦都當成自己的事業，用同理心把建物蓋好，創造出超越業主期待的品質感動；藉由這份感動延伸出企業文化與內涵，將「誠真踏實·精鑄所託」奉為企業理念。用最誠真的同理心，回饋每一份信任及託付。

「誠真踏實·精鑄所託」

憑藉著對建築工法的專業執著，在視覺形象設計中，擷取德國建築師Gottfried Semper在《建築四元素 Die vier Elemente der Baukunst》中提出之建築四大要素，延伸為：「塑」、「編」、「疊」、「搭」四大結構工法原則，藉由精鍊的敘事風格，

將工程語言轉化為視覺語彙，傳達「誠真踏實·精鑄所託」蘊藏的實質意涵；並以此發展為企業識別輔助圖形之元素，透過如結構牆面的多方連續圖樣，將企業建築理念隱含於識別系統中。

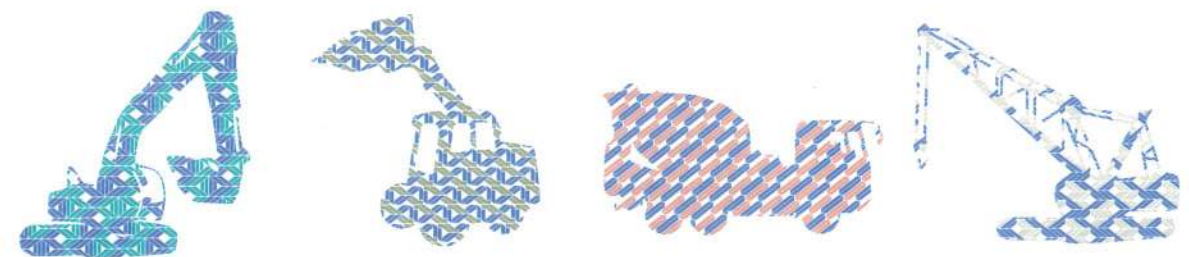


「塑」

「編」

「疊」

「搭」





企業形象識別應用

公司事務用品是企業形象的縮影，將建築藍圖分別轉化為抽象及具象視覺元素，導入晨禎營造視覺應用系統，延伸至業務簡介、事務用品、企業網站…等，為遙觀建築之審視，而自企業logo延伸出似工程圖面局部之和諧線條，則為微距的施工圖面近觀，象徵精鑄所託之專注視角，透過視覺形象的演繹，剛硬的工程語彙不再冰冷，設計融入了感性的品牌特質，傳遞晨禎企業孕育的人文內涵。



卓越求超越

近幾年晨禎營造陸續榮獲2014全球卓越建設獎-低層住宅銀獎、第24屆經濟部全國中小企業國家磐石獎的肯定，在此基礎上戮力追求創新與精進，持續帶給消費者安全與誠信品質。

除用心經營企業，晨禎更關心職員在工作與生活間的平衡。藉由社團及藝文活動的策劃，陶冶晨禎人的內在涵養、鼓勵員工培養休閒興趣，唯有懂得生活，才能夠將箇中體驗轉化為工作上的創新展現。透過社會服務社，關注社會弱勢議題，輔以專業幫助弱勢團體；藉由居住房舍、教育校舍…等修繕，為他們無償打造溫暖且安全的建築，自晨禎企業鏈結起平台，賦予社會責任的關注及反饋，啟動企業正向循環。

晨禎營造 工程榮耀

- 第15屆 國家建築金質獎施工品質類金質獎
- 第15屆 國家建築金質獎施工品質類全國首獎
- 2013年 國家卓越建設獎金質獎-最佳施工品質類住宅類
- 2014年 全球卓越建設獎-低層住宅銀獎
- 2014年 國家優良建商營造商認證標章
- 2015年 國家卓越建設獎-最佳規劃設計類住宅類(低層)金質獎
- 第24屆 經濟部全國中小企業國家磐石獎



顛覆不同以往的工地印象

對大多數人而言，工地往往是對營造產業最直覺性的印象，也是工程安全品質的重要指標，但長久以來，工安新聞層出不窮、從業人員的職業不受尊重，導致營造產業潛藏著人才需求的斷層。

為塑造社會大眾對營造產業的專業信任，並投入相關產業，打造一個高品質的工地環境，晨禎營造不斷在品牌工程中戮力推展此一目標。本期晨露實地採訪百格利元梅屋工地與麗晨卓爾工地，透過員工的述說與意見交流，一同探究屬於晨禎的理想工地。



工地印象從環境做起

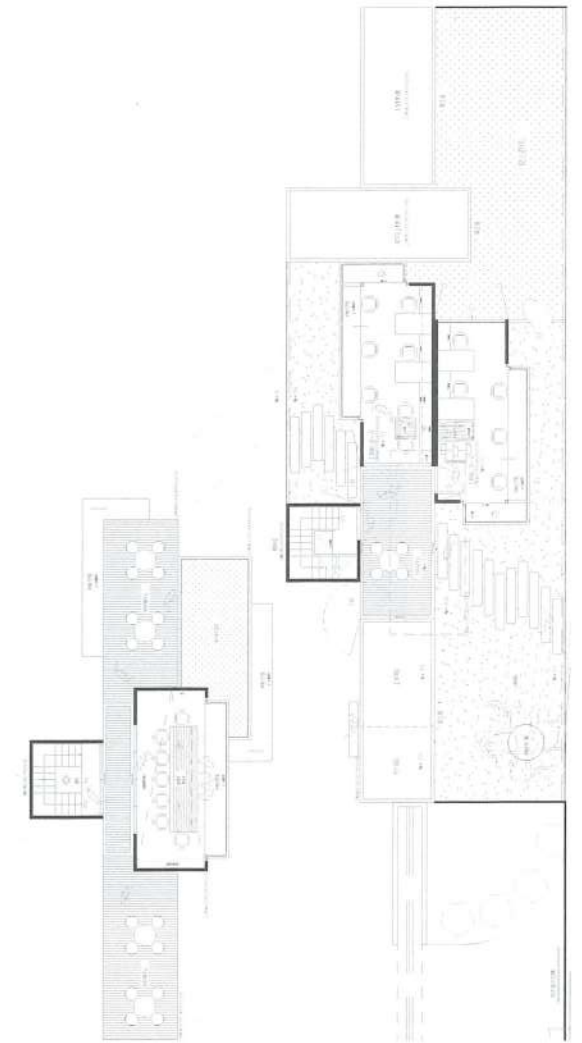
「保力達、檳榔、雜亂」，百格利工地實習生李其軒說出了還未實習前，對工地的想像，而這也是大部分人對於工地的既定印象。

「但來到晨禎之後，改變了我對工地的看法。實習過不同企業，晨禎的要求是最嚴格、最縝密的，對於工班也非常尊重。比如一般工地只將小便斗設置在一樓，但我們在每個樓層都設置臨時小便斗，給工班一個方便的环境，工地自然就會整潔。」李其軒說。

此外，為改善工作環境及安全維護，晨禎工地圍籬設有醒目的警告標示與符號，提醒過路人注意工地週遭安危；走進工地，井然有序的識別指示牌則為引導業主參訪、提醒工班遵守工地規則的重要指標。

「對於我們每天出入工地的人而言，自然相當習慣這些動線。但是對於第一次參訪的業主來說，工地可能就像迷宮一樣複雜。」吳永正解釋這些指示牌存在的必要性。

「以往工地圍籬或是識別指示牌在工地來說，並不是那麼被重視，因為這些都是消耗品，往往都是輸出一般A4紙張貼提醒，但是公司願意花費心思在這些細節，便可顯見公司對於工地環境及安全的重視。」百格利工地趙仁峰主任在營造業待了十三年，第一次見到這麼重視細節的企業。



工務所配置



工地主任 趙仁峰



實習生 李其軒



從業人員 吳永正



不斷切磋學習 鼓勵員工交流成長

「進入晨禎營造，所有的學習都是重新開始，將自己視為海綿不斷吸收。」吳永正一路從實習生到成為正式員工，因為「晨禎給予員工充分的學習機會」，而選擇成為晨禎的一份子。

卓爾工地吳宗儒主任說：「王總不會因為你犯了一次錯，就不要你這個員工，反而擔心我們找不到缺點，因為這樣就缺乏進步的空間；在工程界，工作的疲累程度其實差不多，但晨禎對專業的要求與品質的堅持，會讓我想一直待在這裡，讓自己學習更多不一樣的東西。」

除了工程安全與工作環境的改良，營造業是一個需要高度技術、資訊不斷更新的工作。晨禎營造注重工程細節與圖面規劃檢討，除了不定期的工程會議，更固定舉辦教育訓練，傳授新的資訊，期望員工與公司一同成長。此外，透過公司特有的的社團文化與一年兩次的家庭日，讓平常在不同工地的同事們能彼此交流，也是晨禎對員工生活的人文關注。

從細節中拓展夢想工地

實地採訪後，大部分從業人員對工地的期待不外乎是「乾淨」、「整齊」，與晨禎一直在極力推展的目標不謀而合，過程中，許多員工也提出了自身對夢想工地的想法，期望在此基礎上持續打造更優質的工地環境：

「我希望工地給人明亮、乾淨、有朝氣的感覺，建立好的模範影響工班，自然就會讓客戶及業主對我們建立良好印象。」卓爾工地何芳琪主任，是營造產業裡少數的女性主管，她期望藉由舒適的工地環境與朝氣蓬勃的工地文化，讓更多人能夠重視、尊重並投入這個產業。

「除了乾淨整齊以外，我期待可以用活潑的方式推廣工程管理，例如透過輕鬆的動畫方式播放工程影片，教育員工一定要記得戴工程帽，注意自身安全。」吳宗儒主任接著說。

從夢想工地到企業文化

從晨禎已落實的工地圍籬、識別標示等細節，瞭解晨禎對於工地安全與整潔維護的重視，進而明白公司對於工程品質的要求、對員工教育的重視；在未來的推行項目中，可回收、重複使用、生態綠化的工務所，更是呼應環保、節能減碳的趨勢。期望從「夢想工地」的細節經營起，不只是將「誠真踏實·精鑄所託」的企業文化深刻落實，更建立起國內工地的良好示範、改善一般人對營造業的刻板印象。



工地主任 吳宗儒



工地主任 何芳琪

晨禎映象 建築的全心託付



採訪對象：高偉精密科技股份有限公司 蔡進錫執行長

晨禎承攬工程：高偉精密廠辦

服務品質帶來的感動

高偉精密科技原為一家座落於臺中田間的小工廠，製做專業的木工刀具供應台灣內銷。直到近幾年快速擴增承接國外大型訂單，提供多元的產品，於是有了新建廠辦的需求。

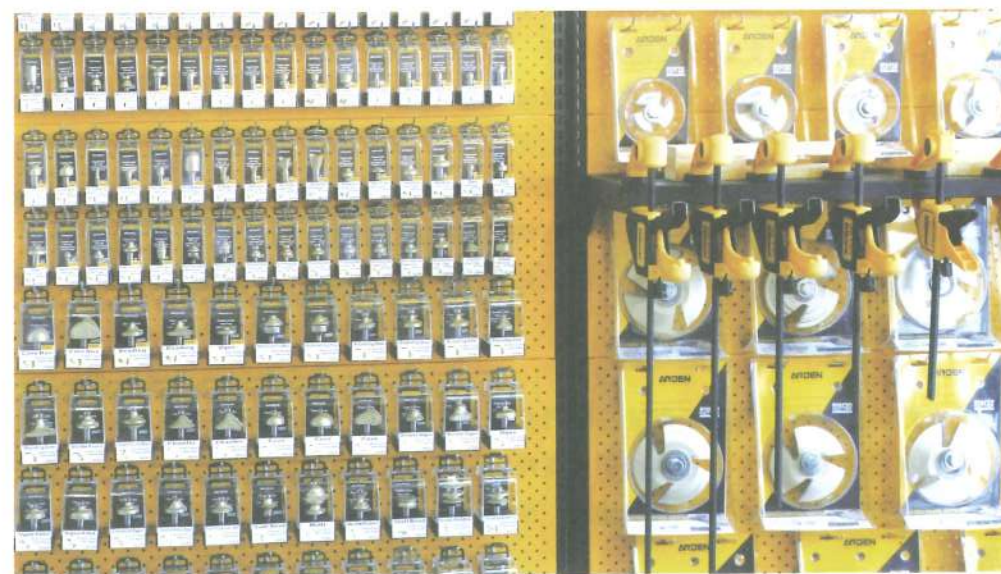
「因為對於營造產業較為陌生，所以我們透過營造廠的報價與公司評比、業績做為參考。雖然當時晨禎在中部的建案較少，工程進度也幾乎只進行到一半，能實際參考的並不多。不過與王總多次的接觸後發現，晨禎在工程技術上具有完備的團隊，對於廠辦的想法與堅持，也跟我們的經營理念十分相近。即便當時與台中其他更大型的營造廠也有接觸，最後仍被晨禎營造的專業實力所說服。」蔡執行長分享當初一同與晨禎合作的契機。

蔡執行長表示，一開始也會懷疑晨禎提供的工程圖說會不會與實際完工有太大落差，不過施工將近一年半的時間，經過多次的工務會議，王總跟建築師幾乎都會出席，這讓蔡執行長對晨禎有了良好的印象，也消弭了

原有的疑慮。不僅如此，除了每週的工程會報，蔡執行長還另外要求架設定點縮時攝影，以便記錄施工過程。沒想到之後在晨禎的各個工地，都能看到這樣的紀錄方式。讓他對於晨禎的學習力感到佩服不已。經過這次的合作經驗，蔡執行長發現晨禎總是站在業主的立場思考，把每個建案都當成是自己的專案用心經營，這樣的服務精神讓他相當放心地將工程託付予晨禎。

「還記得，在營建過程中不巧遇上颱風，這麼頑劣的天氣，晨禎的員工卻自願留守，跟我們一起努力把災害降到最低。別人的圍牆都飛光了，我們的工地卻只有輕微受損。」回憶起晨禎一絲不懈的服務精神，蔡執行長十分感動。

在合作過程中，晨禎傳遞出公司全體一致的向心力與榮譽心，這樣的精神，不僅讓蔡執行長感到十分敬佩，也從中獲得彼此學習的機會。同時，他也期望晨禎能夠持續朝著「台灣的價格，日本的製程管理與品質」的目標持續邁進，樹立台灣營造業的新典範。



關注細節 成就完美

採訪對象：百佳泰 / 百格利股份有限公司 簡添旭董事長

晨禎承攬工程：百格利元梅屋廠辦

「每個人到了不同年紀的時候，
都會想著這個階段應該要去做什麼事。」



百格利董事長簡添旭先生，早年在環隆電氣公司工作十餘年，後來成為宏碁旗下的國碁電子創辦人之一，在國碁被鴻海收購後，簡添旭董事長自行創業成立百佳泰股份有限公司，目前百佳泰是全球第二大的資訊產品測試機構。

成立於2010年的百格利元梅屋，專門從事老梅釀造，這是簡董事長十多年前在日本參加五年一度的梅子大賞時，品嚐到的美味。他發現原來梅子不僅可以好吃，而且還有益健康，便買入製梅技術，創立元梅屋品牌。



四、五年前的中科百佳泰研究院公開招標，是簡董事長第一次接觸晨禎營造。

「中科管理局有嚴格的建築規範，我們透過建築師設計完成後，找了五、六家營造公司競標比價。在這麼多營造廠中，晨禎的圖說是最清晰的，可以很容易的透過其中瞭解實際差距，然後再去溝通改進。」這樣的優勢讓晨禎在這次的招標中脫穎而出。幾年後的百格利元梅屋廠辦，簡董事長依然選擇晨禎營造。

簡董事長說，從過往與營造廠的合作經驗讓他對於營造產業的工地印象很是不好，但跟晨禎營造一同共事很不一樣的地方是，晨禎的員工不管是在公司或者是工地都會穿著制服，工地的圍籬、指引系統與自主檢查版也都是特別設計過的，從這些小細節，就可以看出晨禎營造是一家非常講求紀律的公司；另外，在施工品質上，也會從客戶的角度思考，不會為了節省成本而偷工減料，該檢討的地方，也會以最有效率的方式進行。因此與晨禎合作讓他感到非常放心。

「經過這幾次的合作，便知道晨禎可以獲得國家建築金質獎、國家建設卓越獎的肯定，絕對不是偶然。透過公司的紀律要求與施工的嚴格把關，將品質呈現在建物上，自然而然形成與其他營造公司不一樣的競爭優勢，也是我選擇與晨禎長期配合的原因。」對於晨禎的服務品質與企業價值的認同，簡董事長溢於言表。

每一次的互動，都是晨禎營造實力與口碑的累積，從小細節到企業文化，無一處不用心經營，為的就是要將最好的服務呈現給每一位業主，創造出符合雙方期待的營建品質。

「融合在自然中的生活才是住宅的本質」
-日本建築大師 安藤忠雄 Tadao Ando





市中心的靜謐別墅，私人風景的無限包容

建築與自然的和諧對話 －住宅裡的綠映生活

「生態水池、植栽牆面、頂樓菜園、前院植栽…」自然綠意在麗晨朗朗化為各式型態盎然綻放，居住者在此享有與生態為鄰的自在環境，伴隨著台中常年的溫煦日光，「麗晨朗朗」就像是喧囂都會中，舒坦身心的世外之境。

麗晨建設除了在生活環境方面用心規劃，同時兼顧住家功能面需求。「朗朗」顛覆了以往對「家」的傳統思維，將客廳與廚房配置於四樓，透過引進更多的採光與視野的寬廣延伸，使居住者能夠與建築、自然和諧對話、在理想的住家環境中，盡情享受與家人共處的甜蜜時光。

而每一層樓結合陽台與露台的設計，留給生活更餘裕的自在喘息，讓居住者在家中任一處角落，都能欣賞到建築外的美麗風景，享受陽光、空氣與風在建築內的和諧律動。

令人怦然心動的相遇

黃澄澄的日光在院落間灑落、生態池裡的金魚自在悠游，走進朗朗，寧靜又富含禪意的環境，讓人不經意放慢步調。

林太太一家原本住在彰化花壇，因為想要尋找更適切的居住環境，與先生開著車四處尋訪，甚至南下台南，為的就是要尋找心目中的理想住宅。

「我們第一眼看到這裡的建築外觀，就深深被吸引。」林太太雀躍地說，不過因為預算考量，夫妻倆並沒有馬上決定。

「我們本來已經要跟另外一家公司簽約了，但因為太喜歡朗朗了，所以決定再繞過來看看。說來也很剛好，平時麗晨朗朗的接待人員大概五點就下班了，那天卻待得比較晚，我心裡想這就是緣分吧，於是就決定買下它了！」





創新的空間配置 愛上在家的感覺

林太太說，先生喜歡種樹，而她喜歡安靜。朗朗簡潔洗鍊的外觀以及建築內的生態景觀設計，都深得林太太一家的喜愛。「我們入住到現在兩年多了，還是經常有人來拍我們的建築外觀，或是詢問還有沒有空屋，就連親戚朋友也時常問起。」

朗朗的雙客廳設計，雖然減少了房間數量，卻滿足了親朋好友眾多的林太太一家，「每年寒暑假親戚朋友來訪，小孩們在樓上的客廳唱歌歡聚，我們則在一樓泡茶聊天，這樣的設計恰好符合我們的需求。」另一方面，為了解決房間數不足的問題，林太太將一樓的茶書房改為合室，寬敞的空間不僅做為小孩遊戲室，親友來訪時，更可兼為孩子們就寢的大通鋪，讓現代建築保有傳統厝居的情誼。

而談到顛覆傳統空間配置，移至四樓的廚房，林太太說雖然一開始不習慣，很多客人也會好奇這樣的設計，但位在較高層的廚房，使用上卻意外便

利，不僅減少了很多蟲類的孳生，高樓層搭配大面玻璃窗的設計，在用餐的同時，還能欣賞有別於地面層的天空光景，創造用餐時的美好逸趣。

林太太笑著說，自從搬到這裡後，就很喜歡待在家裡，甚至連以前居住的彰化花壇都很少回去了。言語之中透露出對麗晨朗朗無盡的滿意。





陽光從窗外灑落，溫暖地照耀在住宅裡的每個角落，長廊裡綠樹的枝桠緩緩地向上生長，訴說著空間與大自然的互依共存；也許是慵懶地賴在沙發上，享受音樂、觀賞影集，或是在空間裡的某個角落悠悠地作畫，居住者的生活姿態，形塑了家的獨特美感。

退休生活的理想之境

徐太太與先生倆長期在大陸經商，在外奔波久了總想回到自己熟悉的家鄉，尋求一處頤養天年的安適之境，原本就居住在台中的夫妻倆，就近尋覓理想的退休住宅，麗晨朗朗位處靜巷的清幽環境與綠意環繞的生態建築，一開始便吸引了徐先生與太太；而建築絕佳的隔音效果，讓熱愛音樂又是夜貓子的徐先生，既可盡情享受音樂又不擔心叨擾到社區的寧靜，促使夫妻倆毅然選擇朗朗作為理想的退休處所。興趣廣泛且好客的夫妻倆一口氣買下了其中兩戶並重新配置格局，融合影音視聽室、畫室、茶書房、健身房…，創造更寬裕的休閒娛樂享受，讓家不僅是單純的住宅，更是所有理想生活的微縮。

家的餘裕 為情感譜曲

走進茶書房，迎面而來的是淡雅的木質香氣及清新舒緩的音樂，伴隨著室外長廊的婆娑樹影，讓來到這裡的人們徹底感受放鬆與清靜。徐太太說平時業務繁忙，回台的大部分時間幾乎與朋友相約在家中喫茶、聊天，愜意地度過悠閒時光，因此，「家」對夫妻倆而言，不僅僅是一處令人放鬆的休憩空間，更是洋溢著情感與分享生活的美好處所。

音樂，是徐太太家中不可或缺的因子，熱愛音樂的夫妻倆將其中一戶的廚房重新詮釋為影音視聽室，寬敞的格局、配備講究的音響燈光，將視聽享受發揮極致，不僅作為舒適的家庭劇院，更是好友來訪時盡情歡唱的場域；而好客且喜愛烹飪的徐太太，更特別訂製一只傳統大鍋爐，並在餐廳配置了中式大圓桌，滿足了烹飪的喜悅與逢年過節親友來訪的用餐需求，大夥圍聚一堂，吃著家常菜餚、聊聊彼此日常近況，讓情感再次昇華。

空間中的樂音，輕快的、舒緩的、熱情的…不同的聚會時刻，不同旋律在家中穿梭擺盪，不同的生活故事也在此緩緩被譜寫。

住宅內俯拾即是明媚風光，是麗晨朗朗與自然共築的和諧對話，和煦的陽光從落地窗照進室內，院子裡的櫻花樹靜靜佇立，居住者享受著陽光的沐浴與花語的芬芳，靜心感受朗朗賦予生活的溫暖質地；在此，你可以深切感受到一幢好的建築，蘊含著生命，讓來到這裡的人忘卻時間的流逝而流連不已。





2013年日本 / 神奈川縣橫濱市 (Yokohama, Japan)
建築面積: 158m²
ACAA 設計

Beyond The Hill 窄巷裡的漂浮住宅

在日本地狹人稠的環境因素下，想要同時擁有寬闊的景觀與住宅空間實屬困難。Beyond The Hill透過巧妙的空間佈局，打破現實條件的侷限，除了滿足業主住宅與工作的多元需求，更打造與自然景觀充分相融的生態建築。

順應地形的漂浮設計

Beyond The Hill位於坡度大且狹隘的巷弄內、對面緊鄰私人住宅，在有限的空間中，身為畫家的業主期望這是一處兼具居住與工作的建築空間，並融合畫廊的概念於其間；更期望室內空間具備穿透性，並與自然景觀結合，隨時可以欣賞建築外的四季變換，激發創作靈感。



為了營造通透的空間感，與創造動線的流暢性，設計團隊捨棄沉重的實牆，以「漂浮」的概念作為設計佈局，利用地形的自然高低差區隔各空間，讓住宅空間與工作空間可以通過各自的樓梯連結，其中畫廊是唯一接地的場域，做為業主展覽與授課的工作室；廚房則與餐廳空間相互結合，兩者的過渡空間則以階梯方式呈現，延伸作為收納空間與廚房座位，滿足居住者在使用上的不同需求；餐廳上方的斜面屋頂，以功能性與裝飾性的格柵設計，在虛實錯落間，與戶外陽光互動產生不同的光影變化，感受光線與生活共構的自然美感，為住宅增添許多趣味性。



與戶外連結的靜謐角落

庭園空間方面，建築師設計了一個空心圓板凳，作為與外部連結的過渡空間，讓室內外空氣得以互相流通。這個靜謐角落，既開放又私密，屋子的主人可以在此汲取創作的靈感，也可作為與家人朋友的聚會場域，一邊享用美食，一邊欣賞自然景致，享受愜意的戶外時光。

融合畫廊的美感住宅，屋主在此領略著不同時刻的光影變化，感受時間與建築交會的律動，日式禪意藉由現代演繹，每處角落都是生活與自然創作的框架。

圖片來源
www.archdaily.com





2015年羅馬尼亞 / 布加勒斯特 (Bucharest, Romania)
Tecon 設計

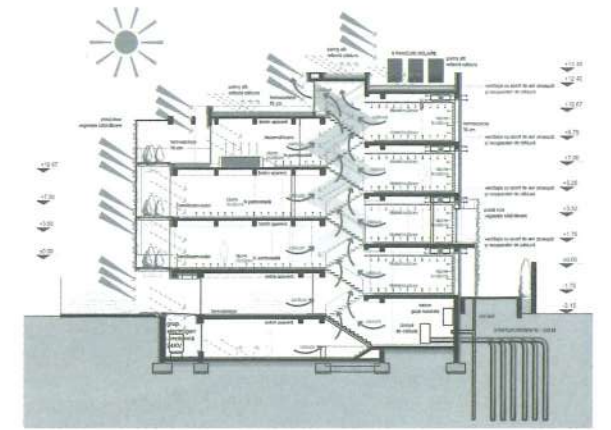


Urban Eco House 隱藏在都市裡的生態建築

在室內空間結合園藝植栽或綠色植物，將生活環境融合自然綠意，是許多人夢想的住宅環境，近年來備受矚目的「綠建築」，便是在居住的需求上，以友善環境的生態循環考量，達到更有效的資源利用。位於羅馬尼亞的布加勒斯特 (Bucharest)，Tecon團隊結合自然與住居空間的永續設計，構築了一幢在都會叢林中的生態家園。



圖片來源
www.archdaily.com



建築與植物的永續共存

Urban Eco House基地位置屬於狹長型，周遭建築林立，空間可規劃設計的形式相對侷限，然而，設計團隊強調有效利用建築裡的每個空間，並重視室內的採光性以及與自然融合的住居品質，即使位處密集住宅區內，依然可以擁有舒坦暢然的綠意環境。

為引進更多的自然光線，Tecon團隊在建築的每層樓皆配置陽台，並且在建築外立面用金屬結構作為圍欄，提供植被在不影響建築本體結構的情況下，能夠持續生長攀附於建築之上，滿足建築與植物的永續共存，讓綠意從室外蔓延至室內。

冷熱氣流無盡循環

除了建築外觀與陽台景觀的盎然綠意，在建築內部，設計團隊將樓梯和電梯都設置於建築的中心位置，讓熱空氣可以沿著玻璃牆面和玻璃欄杆流動到陽台，氣流在室內外循環暢通，使建築本身形成一個自然的通風塔，達到節能減碳的效果，提供居住者安適與生態融合的住宅環境。

走到室外，設計團隊將室內與基地位置延伸出的畸零地規劃為景觀陽台，藉此引進更多陽光至空間的各個角落，即便身處都市密集住宅區，仍能留有更多喘息的空間，享受大自然與空間共構的生活場景。

靜默的咖啡師

不知從什麼時候開始，晨間的第一杯咖啡，宛如啟動鍵般，開啟了我的辦公日常。咖啡機嘩啦嘩啦的聲音，喚醒了還在混沌中的靈魂，深邃的液體緩緩流下，明亮的果酸香氣由鼻腔直上腦門，思緒也隨之開展。

器皿對於我而言有著獨特的情感，150cc的杯組是在某次旅行中，於小鎮市集裡不經意發現的，潤白的瓷、淡青的彩、恰到好處的重量，總是帶給我安定的力量。我左手持碟，右手握杯，站在咖啡機前，迫不及待地啜了一口，「啊～」的一聲，就像鄉下老叟在飲下第一口茶後，發出的聲響，以前總覺得俗氣，現在才知道，那是一種簡單而心滿意足的感動。

在我喝下第二口時，我不由自主地望了咖啡機一眼，像是朝著咖啡師（Barista）頷首示意般，表示對他煮了杯好咖啡的感激。

「機器能感受到我的心意嗎？」你問。

我想他是懂的，畢竟，從踏進晨禎的那一天開始，還在試圖從職場上找到自己定位的時候、還在忐忑著與同事間建立情誼的時候，他已經透過每天早上的這杯咖啡，帶給我溫暖、賦予我勇氣。

朋友問我，晨禎是一間什麼樣的公司？我口才不好，好難表述清楚，但我想，或許可以這麼說吧：晨禎人對我來說，就像這檯咖啡機，方方的、黑黑的、精鍊且厚實，看似靜默，卻總在最微小的細節、最簡單的日常，透過一杯香醇的好咖啡，給予支持、給予能量。

每天晨間，我與這靜默的咖啡師，以及與他所烹煮的咖啡共處的這十分鐘，是我的晨式生活。





一棟理想的住宅可以延續人與建築的記憶情感，
透過與生活環境的結合，
建立起永續的連結，
訴說美好的家庭時光。

「建築不僅僅是物件，而是能進一步擴展生活環境中的風景」
-當代日本建築師 妹島和世 Sejima Kazuyo

晨露。

morning dew

築於心，塑於綠

用同理心專注每一個夢想

砌造風光水綠的生態建築

讓自然與生活的和諧姿態

陶然在你我的笑語之間



晨式生活
粉絲專頁



 晨禎營造